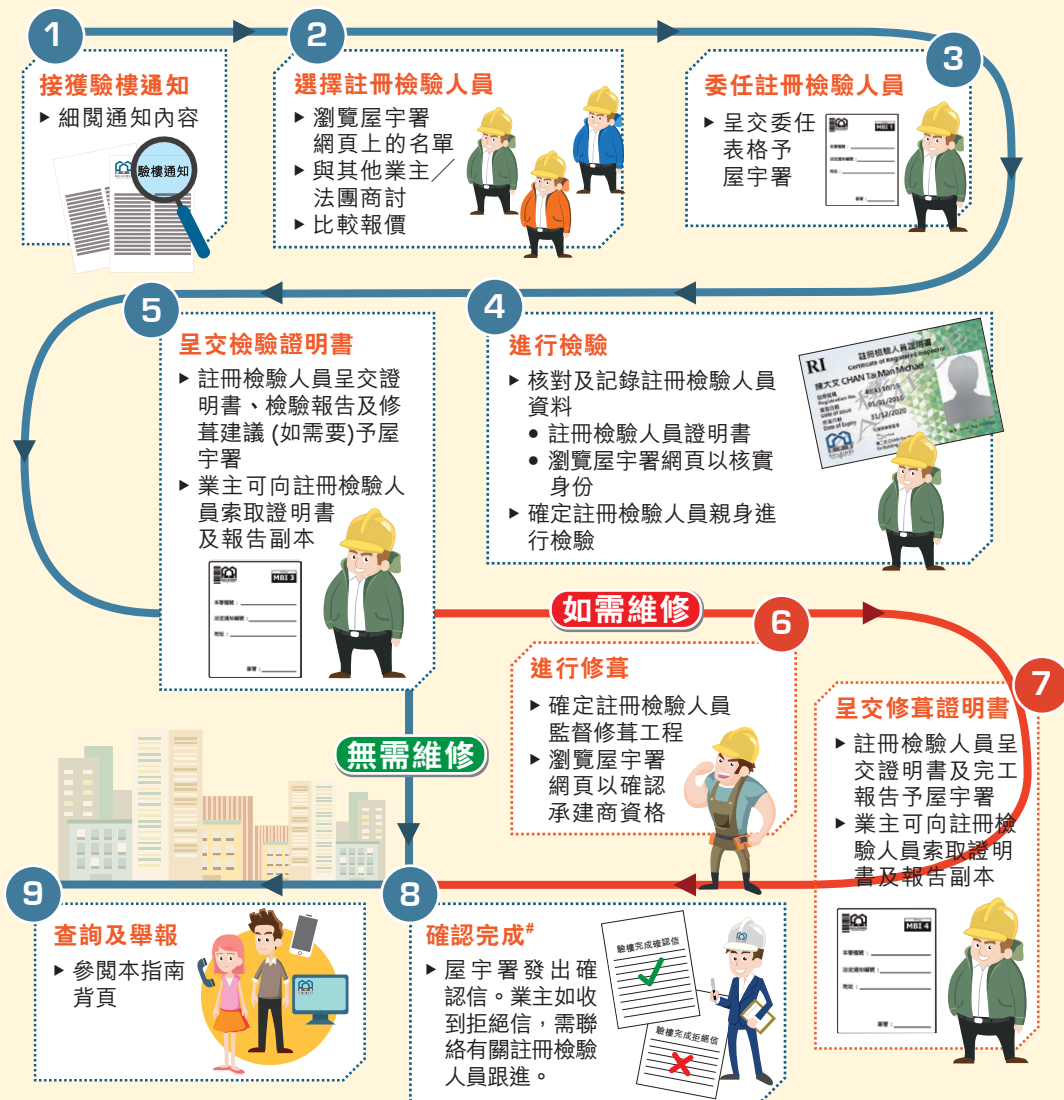


檢驗及修葺的主要步驟



* 屋宇署會抽樣審核部分完成個案，如發現違規情況，會對服務提供者處以適當懲罰。如被選中，屋宇署會發出邀請信。業主為本身利益，應配合屋宇署進行實地審核視察。

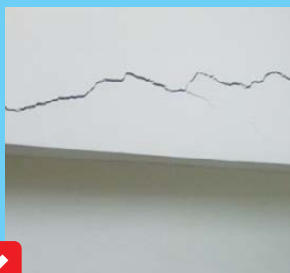


個別單位強制檢驗項目及需要修葺的情況

- ① 天花 / 橫樑 ② 支撐 ③ 地台表面



石屎剝落 / 鋼筋外露



石屎爆裂

- ④ 石屎防護欄



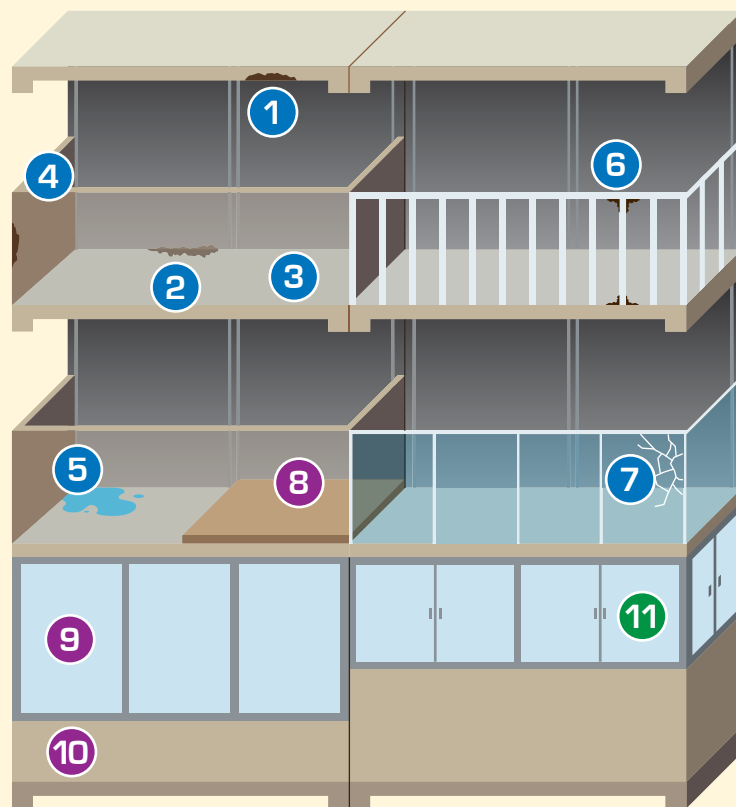
裂痕 / 鋼筋外露



- ⑤ 地面排水



滲漏 / 堵塞



外廊

外廊一般由牆壁伸出
並以柱或牆承托兩側



露台

露台一般以懸臂方式
由牆壁伸出

- ⑥ 金屬防護欄



銹蝕



- ⑦ 玻璃防護欄



破裂



注意事項

檢驗及修葺應由單位業主負責，範圍涵蓋露台 / 外廊的玻璃或金屬防護欄及其嵌固件，以及露台 / 外廊內部（包括天花、地台及石屎防護欄內部）。石屎防護欄外部的檢驗及修葺，應由外牆業主、業主立案法團或所有業主（如無法團）負責。

掃描二維條碼參考其他常見問題

僭建物

- ⑧ 加厚地台



- ⑨ 玻璃圍封 ⑩ 改低石屎防護欄



與批准圖則不符

註冊檢驗人員應在檢驗報告中記錄僭建物（與批准圖則不符及未經小型工程申報）項目，並確保其安全。如因僭建物引致露台、外廊負荷過重、出現裂縫或結構損壞跡象，應進行糾正或修葺。*

*備註：雖然該些僭建物未必需要即時在強制驗樓階段清拆，但屋宇署會按執法政策取締僭建物。業主為本身利益着想，應主動安排清拆。



其他相關檢驗 / 修葺

- ⑪ 窗戶圍封原有露台



窗戶需依照強制驗窗計劃檢驗或修葺

查詢

查詢強制驗樓計劃的詳情，請與屋宇署聯絡：

郵寄地址：九龍油麻地海庭道11號西九龍政府合署北座屋宇署總部

電郵地址：enquiry@bd.gov.hk

熱線電話：2626 1616

網址：www.bd.gov.hk



舉報

如註冊檢驗人員或註冊承建商有不當行為，可向屋宇署或直接向相關部門或機構作出舉報：

屋宇署：沒有親身進行檢驗、失實陳述

香港警務處：恐嚇、使用虛假文書

廉政公署：涉及貪污舞弊

香港海關：不良營商手法

消費者委員會：不公平的交易、貨不對辦、逾期完工、對服務不滿

競爭事務委員會：合謀定價、圍標

相關工會／聯會／專業學會及／或註冊管理局：專業失德或違反行業操守



有關技術及財政的支援

屋宇署	市區重建局
<ul style="list-style-type: none">地區簡介會#樓宇安全貸款計劃	<ul style="list-style-type: none">家居維修免息貸款樓宇更新大行動2.0有需要人士維修自住物業津貼計劃
2626 1579 www.bd.gov.hk	3188 1188 www.brplatform.org.hk



地區簡介會的時間表及有關資訊，可瀏覽屋宇署網頁或掃描二維碼：

參考資料

• 流動應用程式「強制驗樓／驗窗錦囊」：

提供註冊檢驗人員及註冊承建商名單，並可查閱法定通知遵從情況

掃描二維條碼下載



• 強制驗樓／驗窗計劃短片：

提醒業主進行驗樓/驗窗時需注意的事項及可獲得的財政/技術支援



• 查閱法定通知的發出或遵從情況



• 「強制驗樓計劃」小冊子



• 強制驗樓計劃及強制驗窗計劃作業守則

• 強制驗樓及強制驗窗計劃作業備考：

PNBI-6：樓宇伸出物的訂明檢驗

PNBI-7：建築物檢驗報告

PNBI-8：建築物完工報告



以上參考刊物可於屋宇署網頁下載或掃描二維碼瀏覽。