

為電訊及廣播服務而設的接達設施

引言

世界正在經歷一場科技革命，並進入資訊年代。在此新時代，香港處於能從中獲益並保持我們競爭優勢的有利地位。政府的政策目標是將香港發展為亞洲及太平洋地區的通訊、廣播和互聯網中心。

2. 為使建築物的佔用人可享用廣泛的優質廣播、電訊和互聯網服務，電訊管理局局長根據《電訊條例》第 14 條，授權固定電訊網路服務承辦商和固定傳送者牌照持牌人（下稱“網絡營辦商”），在所有私人建築物的公共地方安裝和維修電訊和廣播設施及電纜。當局或會不時發牌予新的網絡營辦商，以提供新的電訊和廣播服務。

3. 為了在建築物內容納電訊和廣播設施及電纜，《建築物（規劃）規例》第 28A 條規定每幢商業建築物、工業建築物、住宅建築物（單一家庭住宅的建築物除外）和旅館建築物，均須按照建築事務監督訂明的設計規定，設置為電訊及廣播服務而設的接達設施。

4. 市場上有眾多提供電訊及廣播服務的網絡營辦商，因此在建築物的規劃階段，宜綜合所有網絡營辦商的電訊及廣播服務的接達設施要求，並委任超過一家網絡營辦商在新建築物安裝接線板電纜。由電訊管理局發布的《在樓宇內敷設接達設施以提供電訊和廣播服務的工作守則》的附錄，載列了網絡營辦商的目錄。該工作守則亦可從電訊管理局的網頁 <http://www.ofta.gov.hk> 下載。

為電訊及廣播服務而設的接達設施

5. 《建築物（規劃）規例》第 28A 條所訂明在建築物設置為電訊及廣播服務而設的接達設施的設計規定，現載於下文第 6 至 9 段。

6. 引入線導管、電訊及廣播設備室（下稱“訊播室”）和垂直立管管槽的尺寸和數量，必須符合附錄 A 訂明的規定。

7. 引入線導管應妥善密封，以防止水和氣體進入，密封材料應是容易被網絡營辦商移走的類型。
8. 訊播室應設於不易受水浸影響的地方。如發展項目設有商業平台及該平台上建有塔式大廈，該平台及大廈應備有獨立的訊播室。
9. 此外，訊播室也應符合下述要求：
 - (i) 訊播室應與建築物的垂直終端接駁槽系統連接；
 - (ii) 訊播室內不應設有水管、污水管、排水裝置、灑水裝置、高壓供電（三相交流電的相位與地之間超過 600 伏特，或單相交流電超過 1 000 伏特，或直流電超過 1 500 伏特）電纜、電力變壓器；
 - (iii) 提供足夠的照明、供電和通風設備；
 - (iv) 提供獨立的電訊接地電極；及
 - (v) 提供附錄 A 規定的最小淨高。
10. 附錄 B 載有接達設施排列的示意圖，以供一般參考。
11. 本作業備考陳述的所有新規定將應用於在 2006 年 11 月 1 日或之後核准的新呈交或經大幅度修訂的建築圖則。為免生疑問，在 2006 年 11 月 1 日之前核准的新呈交或經大幅度修訂的建築圖則，可繼續採用 2000 年 9 月發布的作業備考。

建築事務監督張孝威

檔 號 : BD GP/BREG/P/37

初 版 : 1997 年 11 月

上次修訂版 : 2000 年 9 月

本修訂版 : 2006 年 6 月(助理署長／拓展 1) - 一般修改

編入索引 : 為電訊及廣播服務而設的接達設施

為電訊及廣播服務而設的接達設施規定

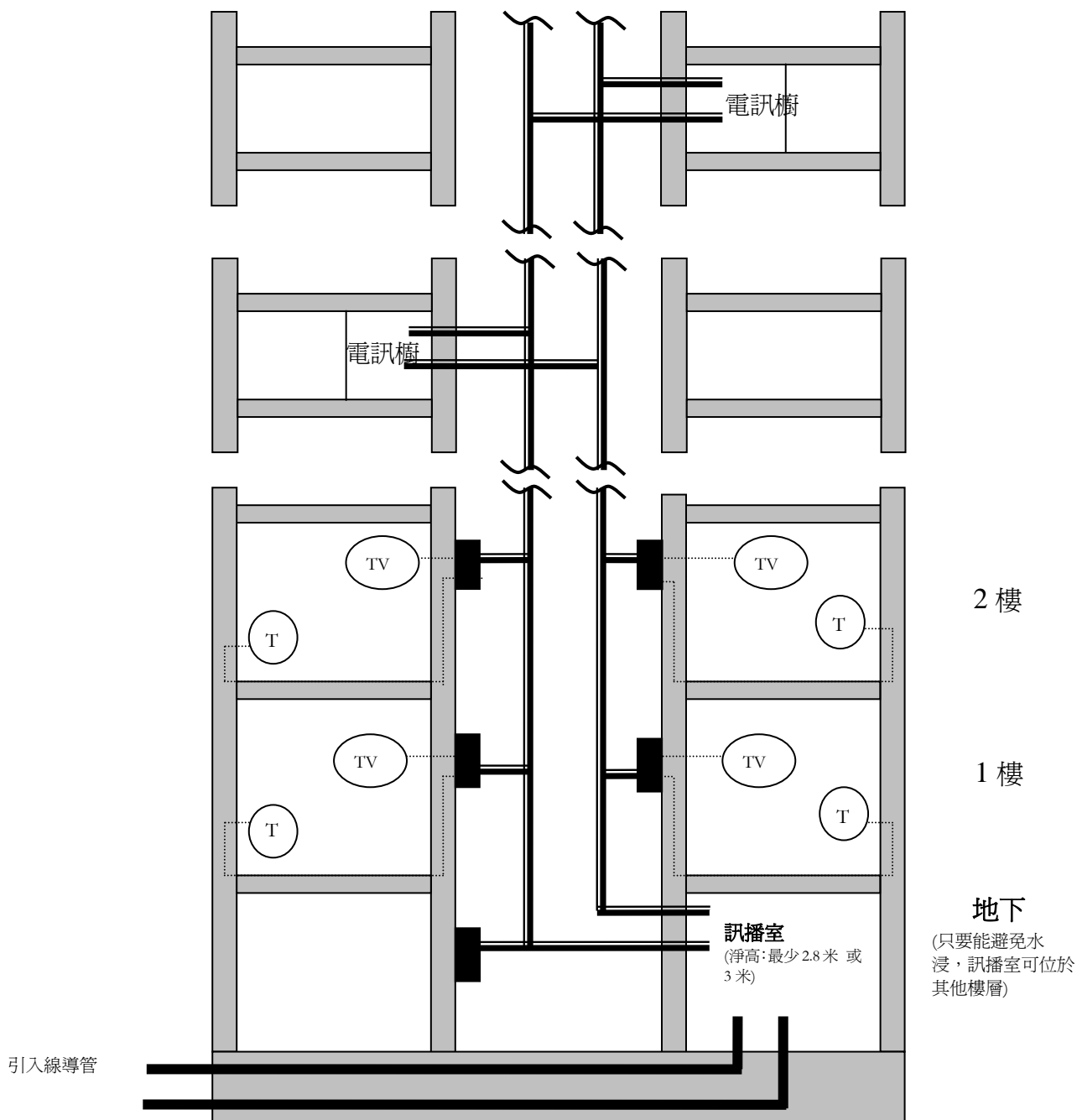
辦公室／商業建築物、工業建築物和商場									
實用樓面空間 ¹ , A (× 1000 平方米)	A ≤ 2	2 < A ≤ 4	4 < A ≤ 12	12 < A ≤ 24	24 < A ≤ 48	48 < A ≤ 72	72 < A ≤ 96	96 < A ≤ 120	120 < A ≤ 144
引入線導管的數量	2	3	3	4	4	8	8	8	8
引入線導管的內徑 (毫米)	100	100	100	100	100	100	100	100	100
《建築物(規劃)規例》第 28A 條規定的訊播室的最小面積(平方米)	0	22	42	51	61	79	88	107	113
根據《建築物(規劃)規例》第 23(3)(b)條, 訊播室可能獲豁免的最大面積(平方米)	10	28	53	64	77	99	111	134	142
訊播室的淨高(米)	3	3	3	3	3	3	3	3	3
垂直立管管槽(毫米)	100 × 100	300 × 200	300 × 200	400 × 200	400 × 200	600 × 250	650 × 250	750 × 250	900 × 250
垂直立管管槽數量	2	2	2	2	2	2	2	2	2

住宅建築物									
大廈內單位數量, N	N ≤ 5	5 < N ≤ 50	50 < N ≤ 100	100 < N ≤ 250	250 < N ≤ 500	500 < N ≤ 750	750 < N ≤ 1000	1000 < N ≤ 1500	
引入線導管的數量	2	3	3	3	4	4	4	4	4
引入線導管的內徑 (毫米)	100	100	100	100	100	100	100	100	100
《建築物(規劃)規例》第 28A 條規定的訊播室的最小面積(平方米)	0	7	21	24	29	39	43	48	
根據《建築物(規劃)規例》第 23(3)(b)條, 訊播室可能獲豁免的最大面積(平方米)	4	9	27	31	37	49	54	60	
訊播室的淨高(米)	2.8	2.8	2.8	2.8	2.8	2.8	3	3	
垂直立管管槽(毫米)	75 × 75	200 × 100	200 × 100	200 × 200	300 × 200	300 × 200	300 × 200	400 × 200	
垂直立管管槽數量	1	1	1	1	1	2	2	2	

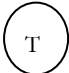


旅館							
房間數量, N	N ≤ 200	200 < N ≤ 400	400 < N ≤ 600	600 < N ≤ 800	800 < N ≤ 1000	1000 < N ≤ 1200	
引入線導管的數量	3	3	3	3	3	3	3
引入線導管的內徑 (毫米)	100	100	100	100	100	100	100
《建築物(規劃)規例》第 28A 條規定的訊播室的最小面積(平方米)	24	24	26	28	35	37	
根據《建築物(規劃)規例》第 23(3)(b)條, 訊播室可能獲豁免的最大面積(平方米)	30	30	33	36	44	47	
訊播室的淨高(米)	3	3	3	3	3	3	
垂直立管管槽(毫米)	200 × 200	300 × 200	300 × 200	300 × 200	400 × 200	400 × 200	
垂直立管管槽數量	1	1	2	2	2	2	

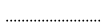

注1: “實用樓面空間”與《建築物(規劃)規例》第2(1)條所賦予的含義相同。

接達設施排列的示意圖



圖例：

-  電話插座
-  電視插座
-  分配盒

-  暗線導管
直徑 25 毫米電話標準型
直徑 32 毫米電視標準型 (不按比例)
-  垂直立管/水平線槽

註：

1. 訊播室的尺寸應與附錄 A 中的表一致；
2. 訊播室的建造應符合《建築物（建造）規例》；
3. 敷設地下電纜後，網絡營辦商應密封所有引入線導管。