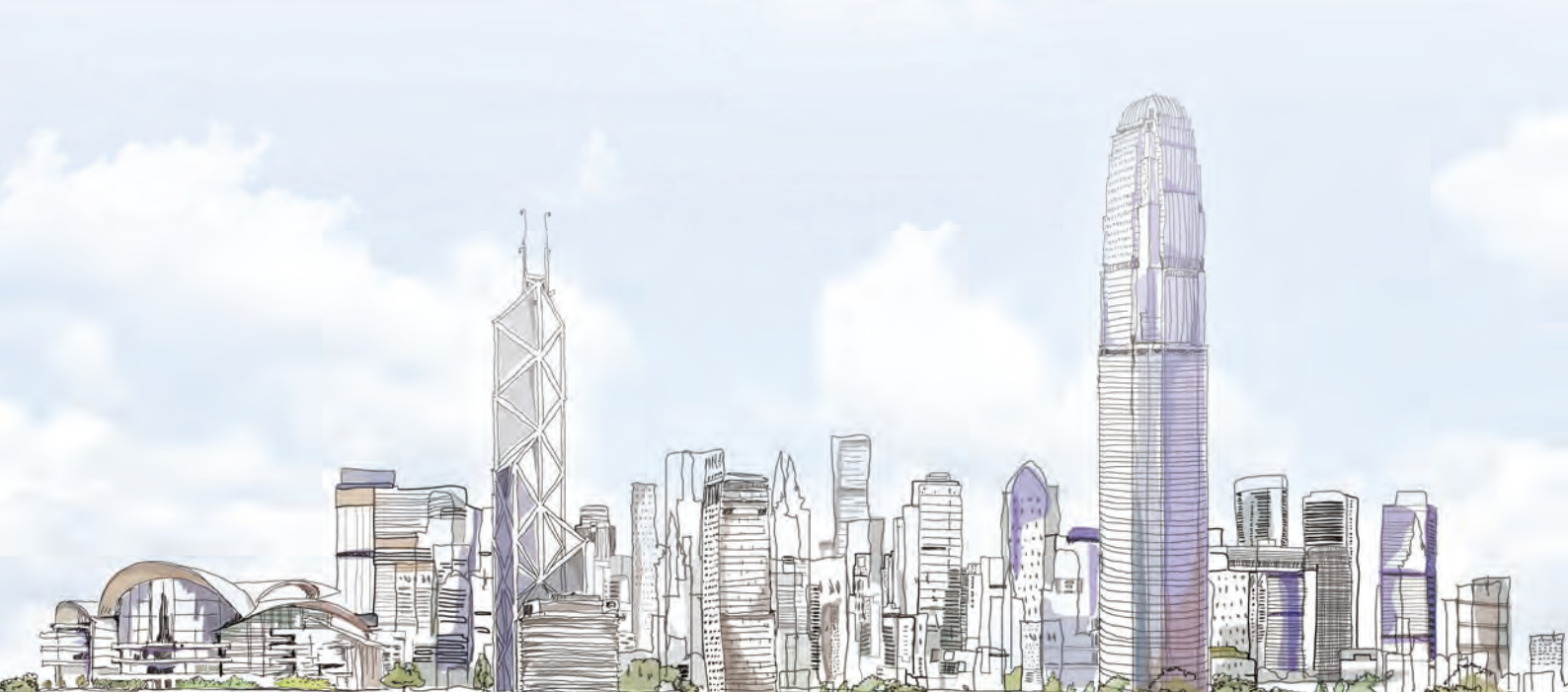


可持續發展報告 2016  
屋宇署



# 目錄

- 02** 署長的話
- 03** 關於本報告
- 04** 可持續發展機構
- 10** 可持續建築環境
- 28** 人力資本策略
- 34** 綠色辦公室
- 42** 表現摘要
- 46** 全球報告倡議組織內容索引
- 50** 獨立驗證聲明
- 51** 意見表





# 署長的話

今年，屋宇署發表首份可持續發展報告。我們一直秉持“努力不懈 突破目標”的信念，不斷致力貫徹可持續發展的原則，改進市民的都市生活環境，同時亦顧及各持份者的關注事項。本報告乃根據廣受國際認可的全球報告倡議組織G4指引的核心選項編製，匯報我們在經濟、環境及社會三方面的最新可持續發展措施和成果。

改善樓宇的能源表現、推動可持續建築設計及發展，一貫是屋宇署在可持續發展方面的重點工作。2016年，進行《建築物(能源效率)規例》下的《樓宇的總熱傳送值守則》的檢討。我們也參考實施《可持續建築設計指引》的經驗，與持份者緊密合作，透過《認可人士、註冊結構工程師及註冊岩土工程師作業備考》APP-152進一步釐清和修訂指引，在符合訂明標準方面給予更大彈性。

我們繼續實行強制驗樓及驗窗計劃，推廣適時維修現存樓宇。我們亦執行大規模僭建物清拆行動，並規定舊樓業主完成必要的消防安全改善工程，一旦發生火警，住客安全可得到更佳保障。“小型工程監管制度”則提供一個合法、簡單、安全和方便的途徑，讓樓宇業主進行小規模建築工程。屋宇署的“樓宇安全貸款計劃”及“樓宇更新大行動”，在財務及技術方面支援合資格業主。此外，為確保業界具備良好的作業模式，我們不時制訂新的作業守則以提升建築質素，並檢討現行的實用手冊以推動保育文物歷史建築。



“樓宇安全週”是屋宇署公眾教育及宣傳的年度重點項目，第二屆於2016年圓滿舉行。各式各樣的活動包括樓宇安全學生大使訓練、公開講座、電視節目、為中小學生而設的樓宇安全漫畫創作比賽，以及樓宇安全研討會。另外，樓宇資訊中心已完成大規模翻新工程，於2016年5月以嶄新面貌投入服務，服務流程較前簡化，使用逾十年的設施亦已提升，我們希望為公眾帶來更優質的一站式樓宇服務體驗。

我們期望各界通力合作，為香港建立一個安全優質的綠色建築環境。

屋宇署署長

張天祥博士 太平紳士



# 關於本報告



**歡迎** 閱覽屋宇署首份年度可持續發展報告(報告)。我們在過去20年共發表了17份環保報告，今年更進一步，將報告與國際報告標準接軌，體現我們致力推動可持續發展的承諾。我們以加強與持份者的溝通為目標，讓他們更了解屋宇署在營運和可持續發展範疇的努力，同時提高部門的透明度。

## 範圍

本報告概述屋宇署在2016年推行的可持續發展措施和取得的成果。報告除了涵蓋屋宇署針對主要經濟、環境和社會影響而採取的可持續發展管理方針外，亦披露了部門在有關範疇的表現和成果。

本報告涵蓋屋宇署所有活動和運作，並無特定限制。除另有說明外，本報告的資料及數據涵蓋2016年1月1日至

2016年12月31日期間，財務數據則涵蓋於2017年3月31日結束的財政年度，所有幣值均以港元為單位。

## 原則

本報告乃根據國際認可的全球報告倡議組織(GRI) G4指引的核心選項(詳見<https://g4.globalreporting.org>)編製。本報告亦載列GRI內容索引以供參考。

## 驗證

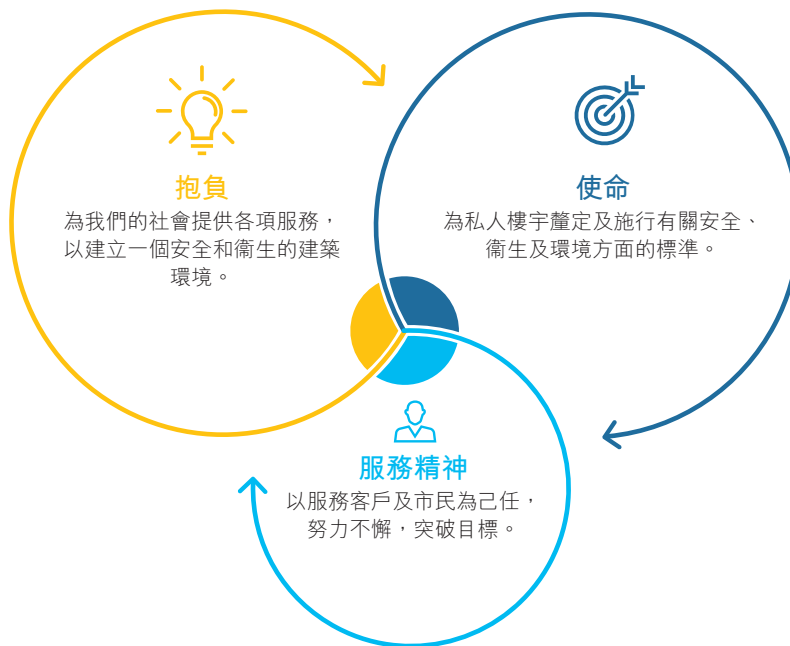
為使報告更可靠和可信，我們委託獨立第三方驗證報告，確保其整體真確無誤。本報告的獨立驗證聲明載於報告最後的部分。



# 可持續發展機構



屋宇署於1993年成立，旨在根據《建築物條例》（第123章）及附屬法例，推廣樓宇安全；為私人樓宇釐定及施行有關安全、衛生及環境方面的標準；以及改善建築環境的質素。我們亦支持政府在香港推行的可持續發展政策。



## 服務和機構

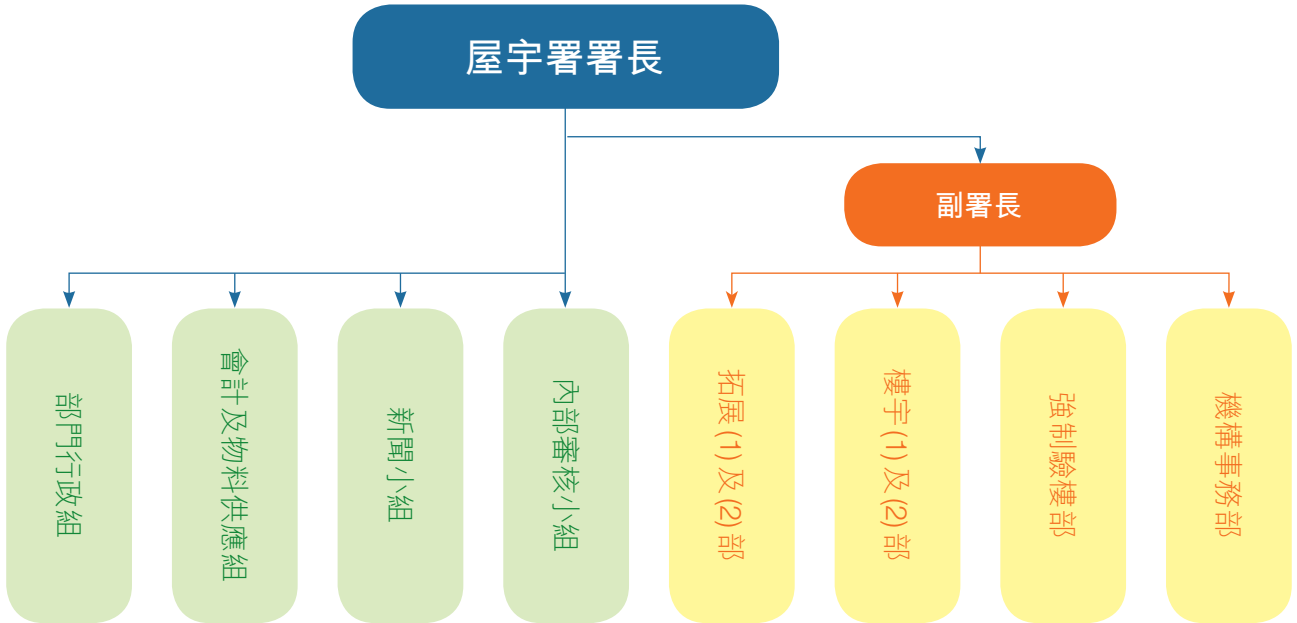
屋宇署通過執行《建築物條例》的規定，為本港現存及新建私人樓宇的業主及用戶提供服務。機構架構下的可持

續發展措施都能有效實施和推進。屋宇署的核心服務包括：

- **審批**建造新建築物、改動及加建工程的申請，並監察有關工程
- 推行強制驗樓計劃和強制驗窗計劃，以**推廣**適時維修樓宇的訊息
- **改善**現存樓宇的消防安全措施
- 從樓宇安全角度就牌照申請向發牌當局**提供**意見
- 對危險或新建的僭建物、危險樓宇及斜坡，以及欠妥的排水渠和招牌**採取**執法行動
- 根據小型工程監管制度的簡化規定，**處理**呈交的小型工程文件
- **維持**24小時緊急服務，處理影響私人樓宇安全的緊急事故
- 定期**檢討**法例及標準，以確保樓宇管制制度緊貼科技發展和社會需要



## 屋宇署組織大綱圖

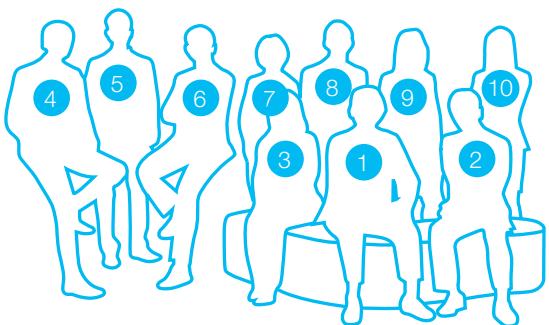


前排：

1. 張天祥博士 太平紳士  
(屋宇署署長)
2. 余德祥先生 太平紳士  
(屋宇署副署長)
3. 許葉明芳博士  
(助理署長／樓宇1)

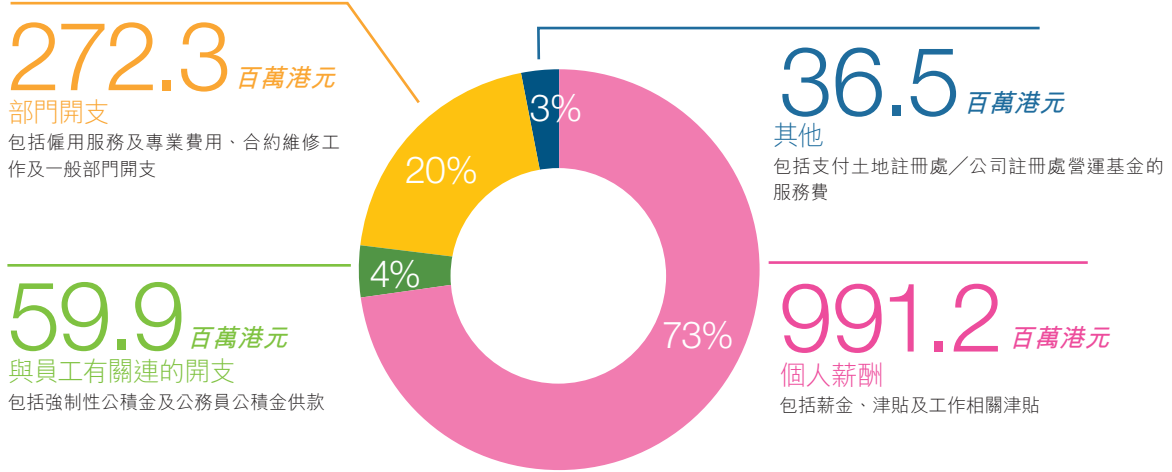
後排(左起)：

4. 吳建城先生  
(助理署長／強制驗樓)
5. 何鎮雄先生  
(助理署長／樓宇2)
6. 梁棟材先生  
(助理署長／拓展1)
7. 劉慧雲女士  
(主任秘書)
8. 李潤財先生  
(助理署長／拓展2)
9. 余寶美女士  
(助理署長／機構事務)
10. 陳翠微女士  
(高級庫務會計師)





屋宇署 2016-17 年度的實際開支分項數字\*



\* 註：實際開支以 2016 年 4 月 1 日至 2017 年 3 月 31 日的財政年度計算

## 約章及會員

除了履行部門職責外，我們亦加入多個外間專業團體，以促進與業界和市民的溝通。參與期間，我們提供專業的技術建議，以支持推廣樓宇安全及標準的措施。

參與的外間組織及委員會	會員級別
世界建築監督組織	創辦會員
香港綠色建築議會	協作會員
可持續城市發展大學 — 政府 — 業界三方聯盟	顧問、綠建標籤委員會和政策及研究委員會
Hong Kong Zero Carbon Partnership	創辦會員
建造業議會	企業會員
	會員
	建造業創新及科技應用中心會員
	建造安全專責委員會成員
	環境專責委員會成員
香港房屋協會監事會	當然委員
市區重建局董事會	非執行董事
粵港應對氣候變化聯絡協調小組	執行委員

我們亦簽署了環境保護及倡導機關的約章，以支持業界作出最佳的作業模式。

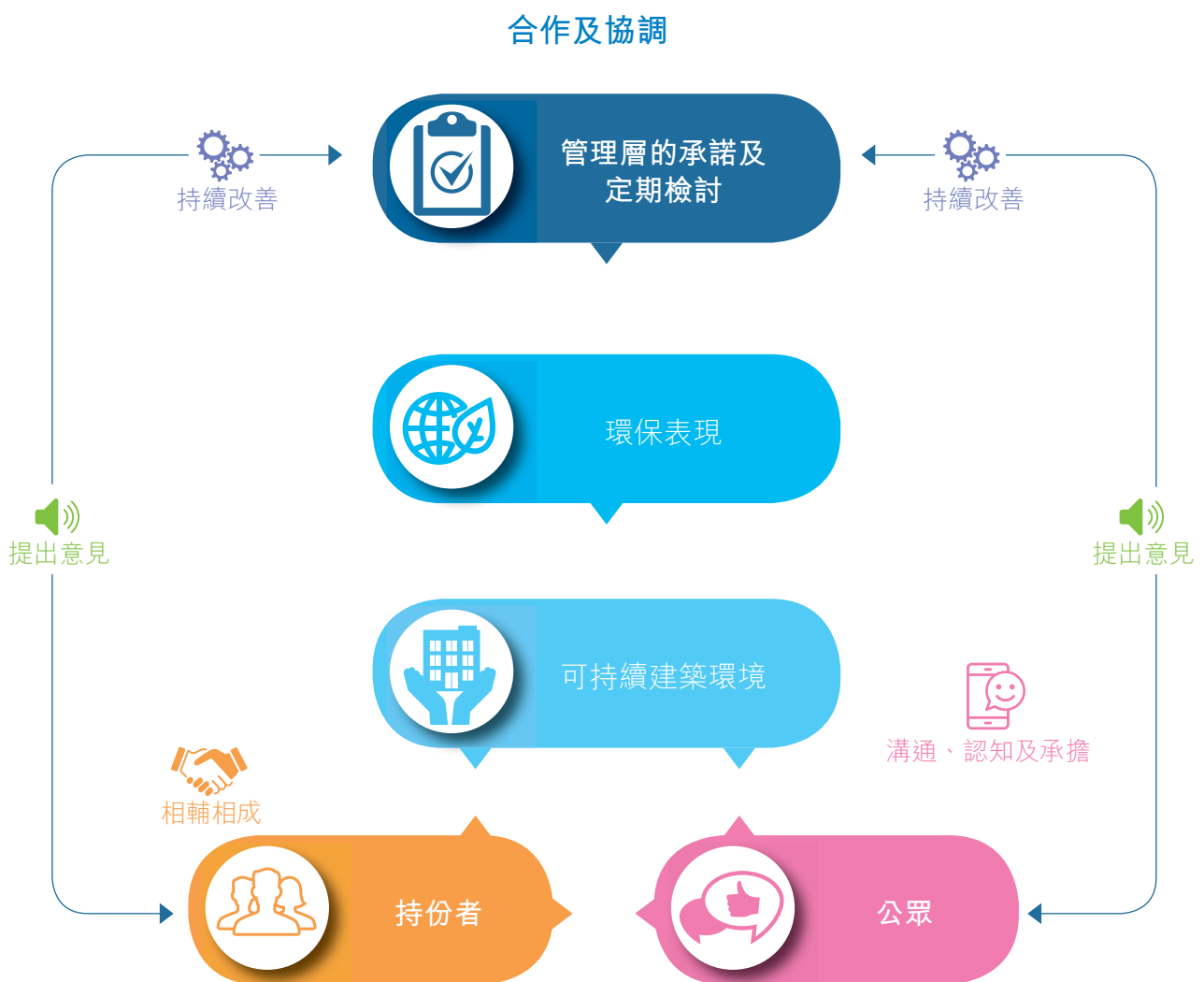
約章名稱	簽署年份
《清新空氣約章》	2006
發展局 — 綠化、園境及樹木管理組推行的《綠化伙伴約章》	2013



## 管理機制

我們建立的管理機制能有效實施可持續發展的管理工作，所涉的持份者包括部門管理層、員工及公眾。這機制確保機構內外各階層人士均能參與其中。

我們會繼續檢討政策和策略，辨識相關的潛在影響，以不斷提升機構的可持續發展。














## 持份者的參與

要達成企業使命，持份者的參與尤其重要。根據持份者與屋宇署日常運作和實施可持續策略的關係及依靠程度，主要的持份者在下文臚列。我們亦採取適當的聯繫方式，以確保他們適當參與其中。

 員工	員工／管理層會議／職系協商小組
	培訓
	內聯網
	年度工作表現評核報告
 政府部門或機構	跨部門會議
	約章及計劃
 立法會議員及區議員	立法會發展事務委員會會議
	區議會會議
 業界協會	諮詢及法定組織／委員會
	可持續發展報告
	持份者參與活動
	簡介會／研討會
 建築專業人士	諮詢及法定組織／委員會
	持份者諮詢
	可持續發展報告
 非政府機構	持份者參與活動
	可持續發展報告
 傳媒	新聞稿
	社交媒體
 公眾	新聞稿
	社交媒體
	客戶滿意度調查
	樓宇安全研討會／公開講座／研討會



## 重要議題

擬備本報告時，我們委聘獨立顧問“香港生產力促進局”（下稱“顧問”）設計和進行持份者參與計劃。該計劃旨在2017年3月至5月期間，就某些重要議題及相關影響，收集特定持份者組別的意見。我們邀請各職級員工參與問卷調查，並為兩個外間持份者組別安排了兩次焦點小

組會議。透過這些參與活動，顧問得悉持份者主要關注四方面的議題，包括(1)營運表現、(2)環保工作表現、(3)員工福利與發展，以及(4)社會責任與人權。本報告在擬備時針對持份者所關注的重要議題，表列如下：

重要議題	
 <b>營運表現</b>	間接經濟影響
	客戶滿意度*
 <b>環保工作表現</b>	物料
	能源
	供應商環境評估
 <b>員工福利及發展</b>	聘請員工
	職業健康及安全
	培訓及教育
	員工申訴機制
 <b>社會責任與人權</b>	防貪
	結社自由及集體協商
	遵守社會法規

\*註：客戶滿意度披露的內容亦涵蓋屋宇署的顧問及承建商。



# 可持續建築環境



屋宇署的職責是為社會提供各項服務，以確保現存及新建私人樓宇安全舒適而且可持續發展。同時，我們致力鼓勵公營部門參與，實踐推動可持續建築環境的長期目標。



維持新建樓宇的標準



保持現存樓宇狀況良好



活化文物建築



## 更新建築設計標準

為推動可持續發展，屋宇署不斷檢討和改善《建築物條例》及附屬法例。

### 檢討《建築物規例》

#### 建造及規劃

我們考慮持份者的意見後，計劃於2018至2019年度向立法會提出修訂《建築物(建造)規例》。此外，我們正進行檢討《建築物(規劃)規例》的顧問研究，希望發展一套以效能表現為本的規管制度，以便利和推動與時並進的建築設計。

#### 衛生設備、水管裝置及排水設施

我們分兩個階段修訂《建築物(衛生設備標準、水管裝置、排水工程及廁所)規例》在私人樓宇水管裝置和排水標準方面的訂明規定。第一階段已於2015年12月實施，主要提升若干場所內提供女性衛生設備的標準。第二階段的修訂旨在採納更多以效能表現為本的標準，並計劃在2018至2019年度提交立法會。

### 建築物能源效益

自2016年年中起，為提升建築物能源效益以符合《能源效益指引》，技術委員會不斷檢討在《建築物(能源效率)規例》下《樓宇的總熱傳送值守則》的應用情況。

### 建築物抗震設計標準

屋宇署於2015年2月展開為期三年的顧問研究，制訂《香港建築物抗震設計標準作業守則》。該守則會用作技術指引，以確定地震對建築物的影響以及訂立本港抗震建築物的相關設計和建造標準，並由督導委員會負責監督制訂守則的進度，成員包括建築物抗震設計專家和本地業界、學術界及各政府部門代表。我們會檢討現行的《建築物條例》及其附屬規例，如有需要，會建議對有關法例作相應修訂，以訂立新的設計標準。



維持新建樓宇的標準



保持現存樓宇狀況良好



活化文物建築



## 推廣綠化及可持續建築發展

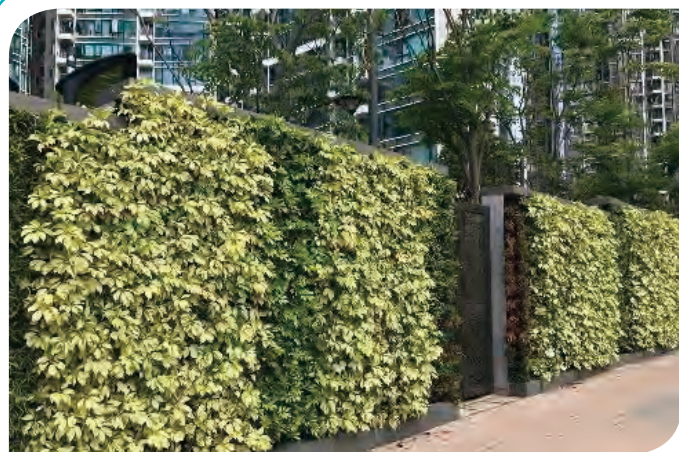
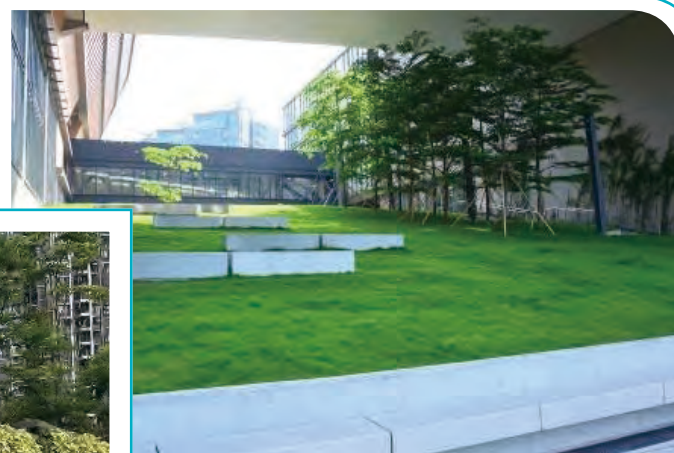
自 2001 年起，屋宇署已聯同規劃署及地政總署，鼓勵發展商在新建發展項目加入環保設施，以推廣環保與創新的樓宇及優質的生活空間。

### 發布可持續作業方法及建築設計

屋宇署經常更新《認可人士、註冊結構工程師及註冊岩土工程師作業備考》(《作業備考》)，公布建築設計指引，以提升生活空間的質素。我們於 2016 年 12 月修訂《作業備考》APP-130，調整可開啟的減音窗最小可開啟面積的訂明規定，使設計更靈活。

我們亦分別於 2016 年 6 月及 10 月發出有關工廈設計限制的通告函件及《作業備考》APP-159，防止濫用工廈作混合用途(居住及工業)所造成嚴重火警危險。此外，為鼓勵綠色出行，我們於 2016 年 9 月修訂《作業備考》APP-2，載明因土地契約要求而提供的有蓋單車停放處可獲豁免計算入總樓面面積。

推廣可持續建築設計



鼓勵綠化公用地方





維持新建樓宇的標準

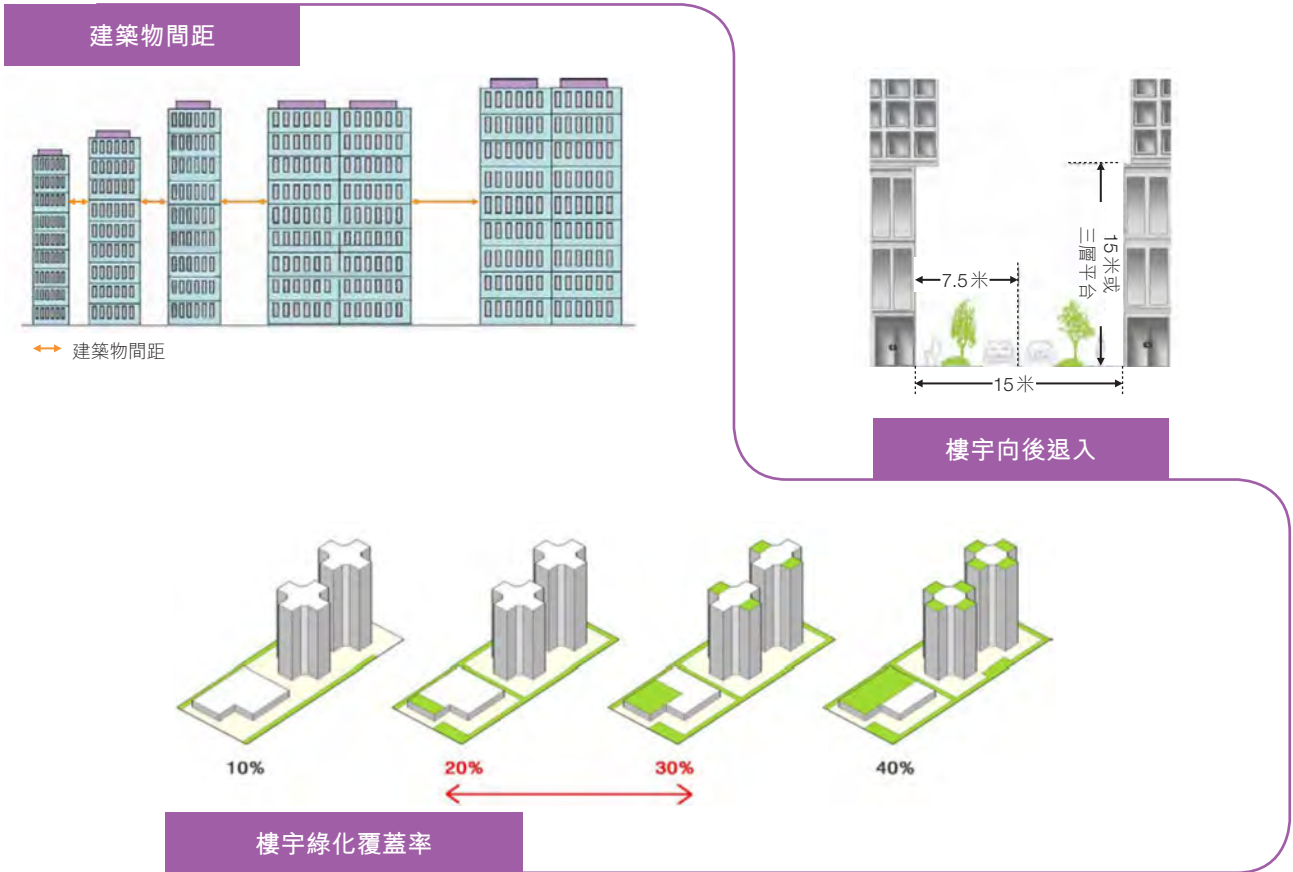


保持現存樓宇狀況良好



活化文物建築

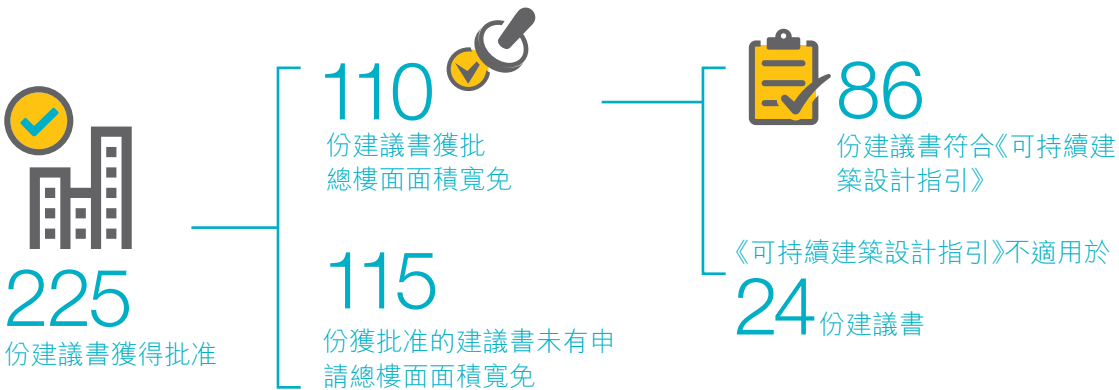
為提升建築環境的質素及可持續性，我們已實施《作業備考》APP-151及APP-152載述的總樓面面積寬免政策及《可持續建築設計指引》。



《可持續建築設計指引》三項重要的建築設計元素

根據總樓面面積寬免政策，在考慮就建築項目中的環保／適意設施及非強制／非必要機房及設備批予總樓面面積寬免時，會以是否符合《可持續建築設計指引》作為其中一個先決條件。寬免上限為發展項目總樓面面積總額的10%。因應實施《可持續建築設計指引》所得經驗，

並透過與持份者組織的合作，我們在2016年1月透過修訂《作業備考》APP-152，進一步釐清和完善《可持續建築設計指引》，增加符合訂明標準的彈性。我們在2016年為建築專業人士和持份者舉辦不同的進修研討會和經驗分享會，介紹《可持續建築設計指引》的最新資訊。





維持新建樓宇的標準



保持現存樓宇狀況良好



活化文物建築

## 建築環境評估

屋宇署透過綠建環評認證系統評估樓宇達致的環保評級標準，從而提高公眾對樓宇環保表現的認識。在考慮批予總樓面面積寬免時，會以樓宇是否已登記進行綠建環評認證作為其中一個先決條件。我們亦在網站公布已竣工樓宇的環保評級，提升公眾意識。



110

個建築項目已登記進行綠建環評，  
佔建議書獲得批准總數的

50%



## 減少拆建廢料

為減少拆建廢料，我們與持份者檢討並推廣環保建築方法，且不斷改良現有建築設計和建造業現行做法，鼓勵業界更廣泛採用預製混凝土建築方法。我們亦因應預製混凝土工程在設計、技術及建造方面的最新發展而發出《2016年預製混凝土建造作業守則》，以便利設計和提升工程質量。除推廣預製混凝土建築方法外，我們亦繼續推行不同的檢核計劃(例如違例家居小型工程及招牌)，進一步保障樓宇安全，並盡量減少不必要的違例構築物清拆工程以及所產生的廢料。



已處理 36 份採用預製混凝土建築方法的圖則





維持新建樓宇的標準



保持現存樓宇狀況良好



活化文物建築



## 改善環境衛生

公眾關注樓宇失修和長期環境衛生問題的負面影響，屋宇署已與其他政府部門攜手進行大規模行動，改善一些衛生黑點的環境。

### 修葺損毀渠管和處理滲水問題

屋宇署繼續與民政事務總署及其他相關政府部門合作，在2016年全城清潔大行動中執行“衛生黑點清理行動”（第IV期）。

457

個僭建物在全城清潔大行動中拆除



涉及

235

幢樓宇



自2014年4月起，屋宇署與食物環境衛生署合組聯合辦事處，協處理滲水問題。同年10月，我們展開一項顧問研究，探討以最新科技處理樓宇滲水的問題。2016年，屋宇署人員陳志剛先生因處理一宗樓宇外牆污水管損毀的申訴個案而榮獲二零一六年對公職人員的申訴專員嘉許獎。



## 發布指引以助操作和維修

屋宇署不時發布最新的作業備考及通告函件，提示從業員改善環境衛生，包括採取防蚊措施，以及提倡預防水浸措施，避免建築地盤對公共雨水排放系統造成不良影響。我們於2016年4月發出兩份通告函件，提醒從業員應在建築地盤採取適當的防蚊措施，並應予加強，以及主動採取積極預防措施，避免建築地盤對公共雨水排放系統造成不良影響。

我們於2016年9月修訂了《作業備考》ADV-33，規定就保養和維修外部設施而提供的安全通道及相關設施必須在建築圖則上顯示，作為不計算有關伸出物或豁免有關伸出物計算入上蓋面積及地積比率的條件之一。

2016年12月，我們發出通告函件，就建築物外部高處空調機保養和維修，發布空調機外部平台的安全通道設計指引。



## 推廣適時維修和樓宇保養工作

我們已落實全方位策略，以期改善存在已久的樓宇失修問題。我們於2012年6月30日推出強制驗樓計劃及強制驗窗計劃，確定樓宇失修問題，以培養市民的樓宇保養文化，構建可持續的居住環境。屋宇署亦透過“樓宇更新大行動”向業主提供津貼和技術支援，以進行樓宇維修及保養工程。

二零一六年申訴專員嘉許獎頒獎典禮



維持新建樓宇的標準



保持現存樓宇狀況良好

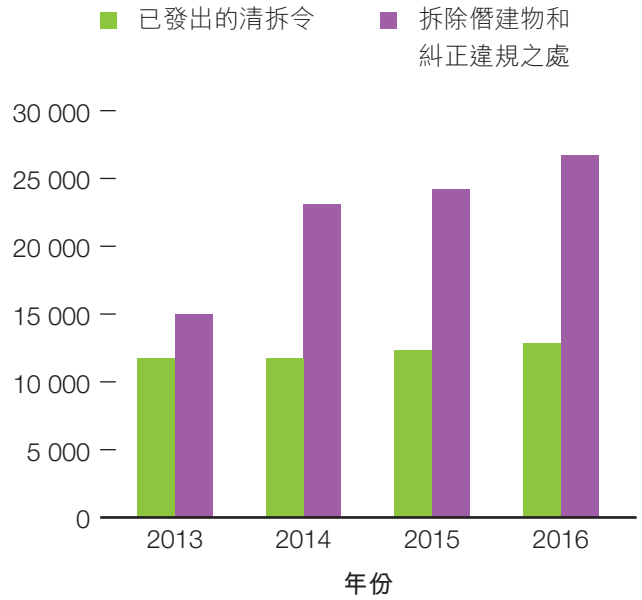


活化文物建築

### 取締僭建物和修葺失修樓宇

屋宇署每年進行大規模的僭建物清拆行動，糾正已知的失修地方或設施，包括損毀渠管。除了在目標樓宇內進行清拆行動外，2016年的清拆行動也對沿行人專用區的393幢目標樓宇外牆上的大型僭建玻璃嵌板、廣告招牌和電視屏幕採取執法行動。

### 2013至2016年的僭建物清拆行動



已發出  
**12 901**  
張清拆令

**26 430**  
個僭建物已拆除／糾正違規之處

已拆除／維修  
**1 566**  
個棄置／危險招牌



僭建物清拆行動前(左)後(右)的樓宇





維持新建樓宇的標準



保持現存樓宇狀況良好



活化文物建築

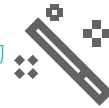
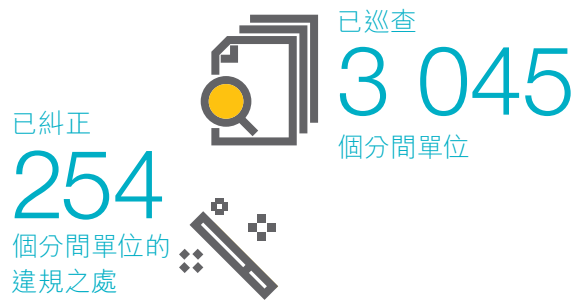


福榮街進行招牌清拆行動前  
(2014年)(左)後  
(2016年)(右)



### 樓宇天台、平台、天井／庭院及後巷的僭建物清拆行動

屋宇署持續進行清拆行動，清拆在目標樓宇(包括住宅、綜合用途和工業樓宇)天台、平台、天井／庭院及後巷的僭建物，以免威脅樓宇安全及滋擾環境。



### 巡查分間單位的大規模行動

屋宇署另一重要職責是巡查分間單位，並糾正分間單位建築工程的違規之處。2016年的大規模行動涵蓋住宅、綜合用途及工業樓宇。由關愛基金撥款的搬遷津貼計劃已經推行，為因屋宇署執法行動而須遷出工業大廈處所住戶提供搬遷津貼。



有關分間單位的宣傳廣告



維持新建樓宇的標準



保持現存樓宇狀況良好



活化文物建築

### 改善消防安全措施

屋宇署致力改善在訂明商業處所，包括銀行、場外投注站、珠寶店、超級市場及商場，以及在1987年前落成的商業建築物及綜合用途建築物的現有消防安全措施。就這類建築物，屋宇署已根據《消防安全(商業處所)條例》(第502章)及《消防安全(建築物)條例》(第572章)進行巡查，以採取執法行動。

已巡查

38

個訂明商業處所、

20

幢指明商業建築物及

300

幢綜合用途建築物



已發出

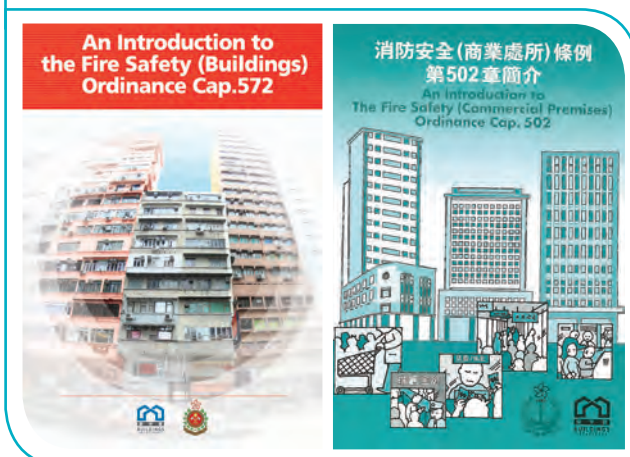
3 903

張消防安全指示，要求改善消防安全建造項目

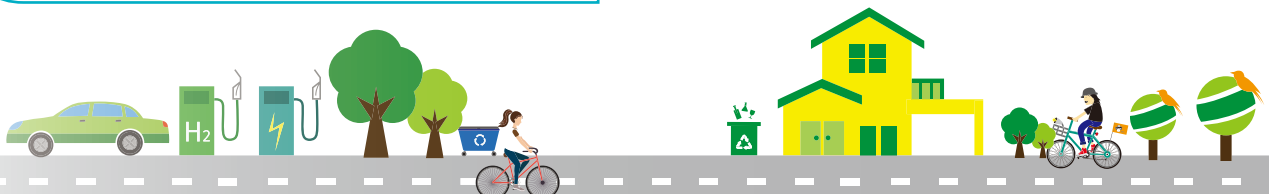
### 處理新界豁免管制屋宇的僭建物

新界豁免管制屋宇僭建物的加強執法策略自2012年4月1日起實施。屋宇署已採取執法行動取締明顯構成威脅或迫切危險、正在施工或新建，以及沒有迫切危險但違例情況嚴重和具較高潛在風險的僭建物。屋宇署亦推行申報計劃，以遏止新僭建物出現，以及保障樓宇結構安全。此外，為推廣小型環保設施，我們就新界豁免管制屋宇的指定小型環保及適意設施發布指引，包括小型太陽能設備及天台園藝花棚等。只要符合指明規定，小型環保及適意設施可予保留或於日後裝設。

#### 消防安全條例



已發出529張有關新界豁免管制屋宇僭建物的清拆令





維持新建樓宇的標準



保持現存樓宇狀況良好



活化文物建築

## 強制驗樓及驗窗

屋宇署自2012年起設立“強制驗樓計劃”，以解決樓齡30年或以上的樓宇（不超過3層高的住用樓宇除外）在樓宇維修保養方面的問題。屋宇署繼續加強對業主及持份者的支援，並因應在不同推廣活動所得的經驗，以及持

份者和社會大眾的意見，調整“強制驗樓計劃”及“強制驗窗計劃”的實施安排。2016年，我們選定500幢目標樓宇，同時實施“強制驗樓計劃”及“強制驗窗計劃”。

已舉辦 **26** 場地區簡介會，講解“強制驗樓計劃”及“強制驗窗計劃”的詳情，並向合資格的樓宇業主講解可供選擇的各個援助方案。

屋宇署應邀為樓宇業主、業主立法法團及業界舉辦 **15** 場簡介會及講座。



“合資格人士驗窗卡”於2016年2月推出。短片“睇卡認身分 驗窗至穩陣”於2016年5月推出。

強制驗樓／驗窗流動應用程式 — “強制驗樓／驗窗錦囊”的Android及iOS版本分別於2016年4月及6月推出。



“強制驗樓計劃”及“強制驗窗計劃”的指明表格已於2016年6月修訂，表格設有二維碼，方便日後以電子方式提交屋宇署處理。我們已發布《強制驗樓及驗窗計劃作業備考》PNBI-7，就擬備建築物檢驗報告提供指引。我們每半年在部門網站公布及更新有關“強制驗窗計劃”下檢驗及修葺窗戶的市場費用資料，以供公眾查閱。

自2016年1月1日起，屋宇署向所有註冊檢驗人員發出註冊證，代替原來的A4尺寸紙張註冊證明書，以便他們進行檢驗及監督修葺工程時向樓宇業主提供其註冊證明。





維持新建樓宇的標準



保持現存樓宇狀況良好



活化文物建築

## “樓宇更新大行動”計劃

屋宇署繼續推行與香港房屋協會及市區重建局合作首次於2009年推行的“樓宇更新大行動”計劃，藉以為建造業界創造更多就業機會、推廣樓宇安全，美化市容，以及改善居住環境。“樓宇更新大行動”計劃為未能組織維修和保養工程的失修舊樓合資格業主提供財政和技術支援。自計劃推行以來，我們一直代失責業主聘請顧問和承建商進行維修工程。

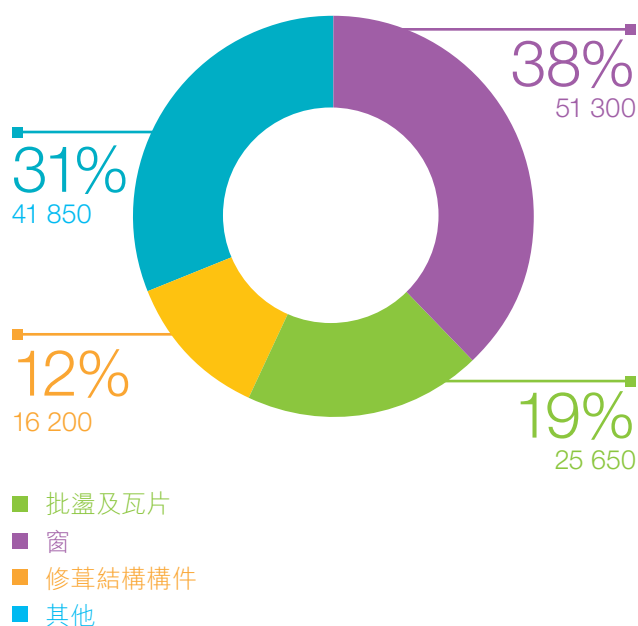
2016年，  
**123**  
幢樓宇受惠於“樓宇更新大行動”計劃，完成維修工程



## 小型工程監管制度

屋宇署自2010年12月31日起實施小型工程監管制度，為樓宇業主提供合法、簡易、安全及便捷的途徑進行小型建築工程。

小型工程呈交資料所涉範疇



## 檢核計劃

### 家居小型工程

我們亦在小型工程監管制度下設立了家居小型工程檢核計劃，以便樓宇業主在通過檢核後可保留在計劃生效前已建造但並未獲得屋宇署事先批准及同意的家居小型裝置。此舉可避免不必要的違例構築物清拆工程以及所產生的廢料。

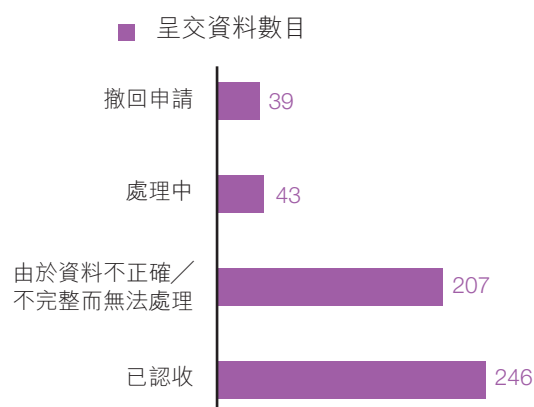
### 違例招牌

我們就違例招牌採取執法行動的同時，亦於2013年9月2日推出招牌檢核計劃，以加強現存招牌的安全。

已檢核 **36** 個家居小型裝置及



招牌檢核計劃的呈交資料





維持新建樓宇的標準



保持現存樓宇狀況良好



活化文物建築

### 全天候緊急服務

屋宇署提供24小時緊急服務，處理與私人樓宇安全有關的緊急事故。我們的緊急事故控制中心在發出八號熱帶氣旋警告信號、大雨持續或發生其他天災時即會運作，統籌即時的專業服務，以處理危險的建築物、招牌、斜坡和棚架。



屋宇署共處理

839

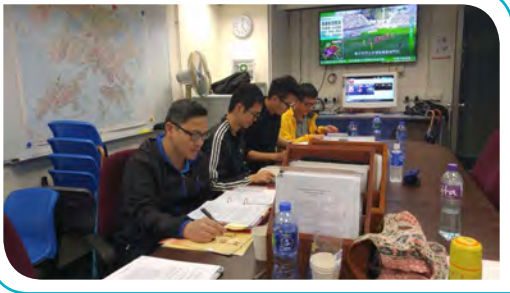
宗緊急事故(包括緊急事故控制中心處理的事故)



156

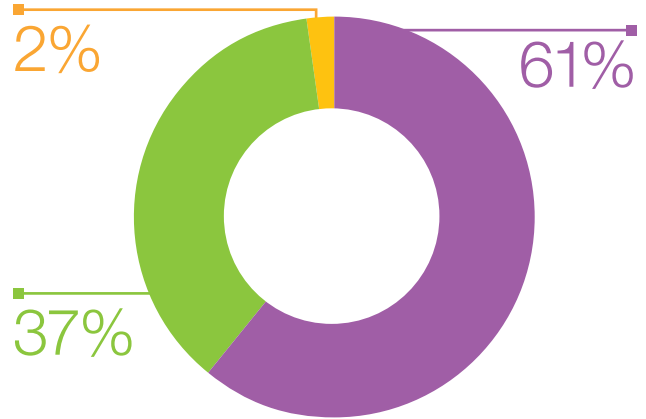
宗事故需要承建商採取行動

緊急事故控制中心的值班人員



處理危險招牌的緊急服務

屋宇署處理的緊急事故



- 辦公時間內
- 辦公時間外
- 緊急事故控制中心緊急輪班服務

### 為業主提供財政支援

屋宇署亦繼續推行“樓宇安全貸款計劃”\*(“樓宇維修綜合支援計劃”轄下5項計劃之一)，為私人樓宇業主提供貸款，以進行修葺工程或拆除舊建物。

\*註：“樓宇維修綜合支援計劃”是為大廈業主提供財政資助和技術支援的一站式服務，設有5個由市區重建局、屋宇署及香港房屋協會提供的支援計劃，並由市區重建局負責統籌。



1 016份“樓宇安全貸款計劃”申請獲批

批出貸款 7 110 萬港元



“樓宇安全貸款計劃”





維持新建樓宇的標準



保持現存樓宇狀況良好



活化文物建築



## 推動及加強文物保育

屋宇署支持政府推行的活化歷史建築伙伴計劃，亦在不違反《建築物條例》規定的建築安全及衛生標準的大前提下，採取務實做法處理私人歷史建築物的活化再用申請。為支持這方面的工作，我們成立了文物建築小組與持份者合作，就歷史建築的活化再用和改動及加建工程事宜提供技術意見和呈交圖則前的諮詢服務，以便利日後相關建築圖則的審批。

歷史建築的樓宇安全及衛生規定技術委員會定期舉行會議，收集業界就使用《2012 年文物歷史建築的活化再用和改動及加建工程實用手冊》(《實用手冊》)的意見，以供日後修訂時作參考，並分享成功活化項目的經驗。



活化歷史建築伙伴計劃項目：  
芳園書室



根據古物諮詢委員會的歷史建築保育政策檢討，屋宇署聯同相關持份者更新及補充《作業備考》APP-69。該作業備考的修訂版本於2016年1月公布，《實用手冊》亦於

2016年7月更新，提供更多具彈性設計的指引和成功案例，以鼓勵和便利建築業從業員和私人業主活化再用歷史建築。



活化前(左)及活化後(右)的黃屋





## 屋宇署2016年工作概覽





## 公眾參與

為締造安全舒適的生活環境，屋宇署有必要提高公眾對樓宇安全重要性的意識和理解。今年，我們推行一系列教育活動，供社會各界人士共同參與。



樓宇安全學生大使  
參觀舊樓

## “樓宇安全學生大使計劃”

屋宇署繼續主辦“樓宇安全學生大使計劃”，邀請超過90名中學生擔任樓宇安全學生大使，讓他們進一步認識樓宇安全的重要性的和業主的責任。我們亦為樓宇安全大使舉辦“建築專業人士知多D講座”，邀請香港建築師學會、香港工程師學會和香港測量師學會的代表與他們分享經驗。



## “樓宇安全週”

2016年4月舉行的“樓宇安全週”是屋宇署重點項目之一，旨在鼓勵市民加深認識樓宇安全，攜手締造一個安全的建築環境。項目包括多個趣味和資訊並重的節目，計有“中學生活劇比賽”、“樓宇安全遊樂展”及公開講座。開幕典禮上亦展出全新的“樓宇安全大擂台”，透過

互動遊戲和特別紀念品進行樓宇安全教育。“樓宇安全週”以樓宇安全研討會作結，邀請學術界、政府和業界代表探討不同主題，包括如何在香港有效實施不同的檢驗計劃、樓宇復修和樓宇安全的先進技術等。



校際樓宇安全話劇比賽



於屋苑展示全新的  
“樓宇安全大擂台”



本地及海外專家在  
樓宇安全研討會上  
進行熱烈討論



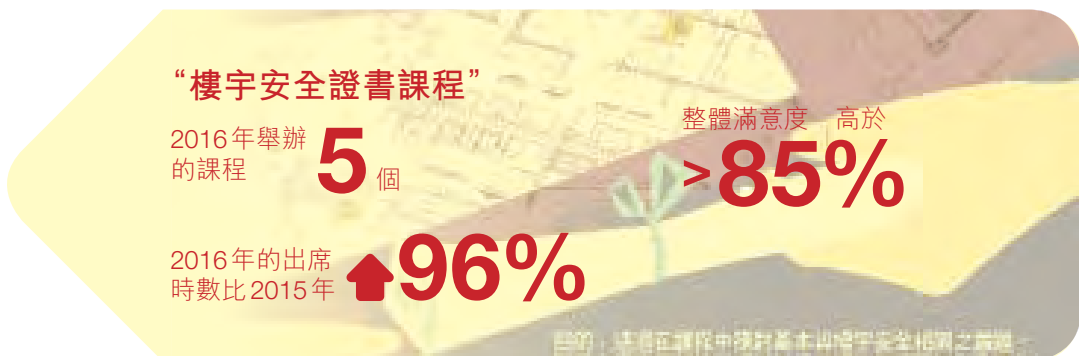




## 樓宇安全證書課程

屋宇署自2015年起舉辦“樓宇安全證書課程”，涵蓋僭建物及滲水等樓宇安全問題，以及相應的措施和維修責任，專為私人樓宇業主以及業主立案法團、業主委員會及互助委員會成員而設。屋宇署亦計劃於2017年2月舉

辦後續的“樓宇安全進階證書課程”，提供更豐富的樓宇安全知識，包括遵從強制驗樓計劃法定通知的小貼士，以及有關僭建物及改善消防安全的個案分享。





## 經翻新的樓宇資訊中心

樓宇資訊中心提供查閱和複印所有現存私人樓宇記錄、小型工程記錄及佔用許可證的服務，但不涵蓋戰前樓宇、新界豁免管制屋宇及房屋委員會已出售或賣出的建築物，如居者有其屋計劃、租者置其屋計劃及領展管理有限公司管理的樓宇。查閱服務每年多達95 000宗，複印服務則達250 000宗。因應2015年的客戶滿意度調查，我們於2016年進行樓宇資訊中心的改善工程，藉此

提升運作效率及改善室內環境，從而提高客戶滿意度，並為員工提供更安全的工作環境。為了加強公眾的樓宇安全意識，中心引入了新元素，例如宣揚樓宇安全信息的藝術裝置及教育展覽。中心的新布局亦使空間運用更為靈活，方便舉辦各種公眾教育活動。我們將會繼續收集客戶意見，以提高服務質素。



宣揚樓宇安全信息的藝術裝置及教育展覽



翻新後的樓宇資訊中心提供一站式服務





## 公眾參與

我們繼續透過報章、電台及電視等主流渠道，推廣樓宇安全。例如與食物環境衛生署聯手合作，製作30秒電視及電台政府宣傳短片及聲帶，宣傳業主維修保養樓宇的重要性，以及講述如何處理家居滲水問題。除了上述渠道外，我們積極使用其他各種社交媒體，包括流動應用程式、Facebook專頁“Building Safety Express”、YouTube頻道“BDGOVHK”及《樓宇安全通訊》，向持份者發放重要資訊。

我們於港鐵站及有蓋巴士站展示海報，並在列車車廂內張貼橫額，提醒市民驗窗時檢查驗窗卡。

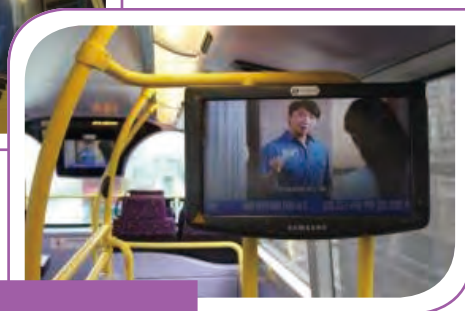
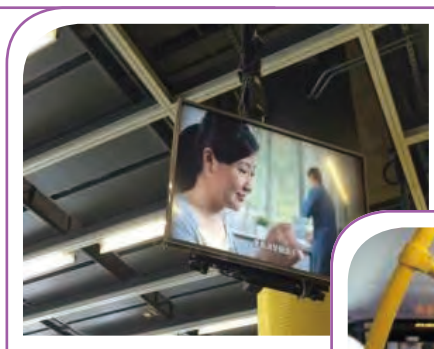


我們於公共交通工具，例如九巴、新巴、城巴及小巴，展示“以工廈剝削為家危險多”的大型車身橫額。

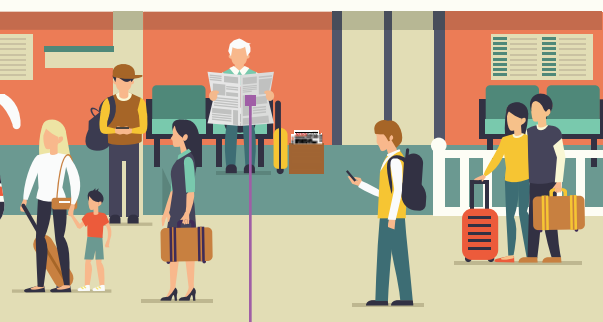




我們於港鐵站、輕鐵站及戶外設施，包括康樂及文化事務署轄下的公園及有蓋巴士站，展示“劊房作住用 慎選顧安全”及“居劊思危 切勿租住工廈劊房”的海報。



我們製作30秒政府宣傳短片及聲帶，於電視、電台、鐵路站及公共交通工具播放，提醒業主核對強制驗窗計劃合資格人士身份的重要性。



我們在10份本地報章刊登特刊，提醒市民在農曆新年清潔窗戶期間注意安全。



# 人力資本策略



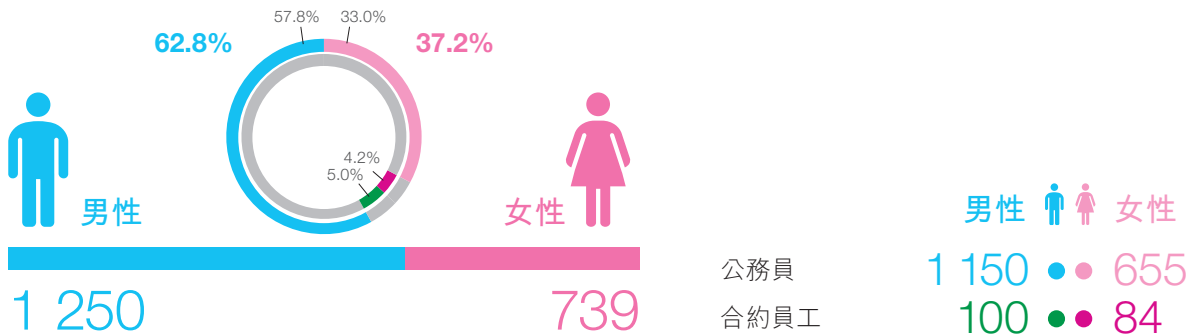
我們充分發揮一直以來建立的人才優勢，確保屋宇署能持續為業界和社區服務。員工是我們最重要的資產，因此我們致力維持健康和安全的工作環境，促進員工效率。



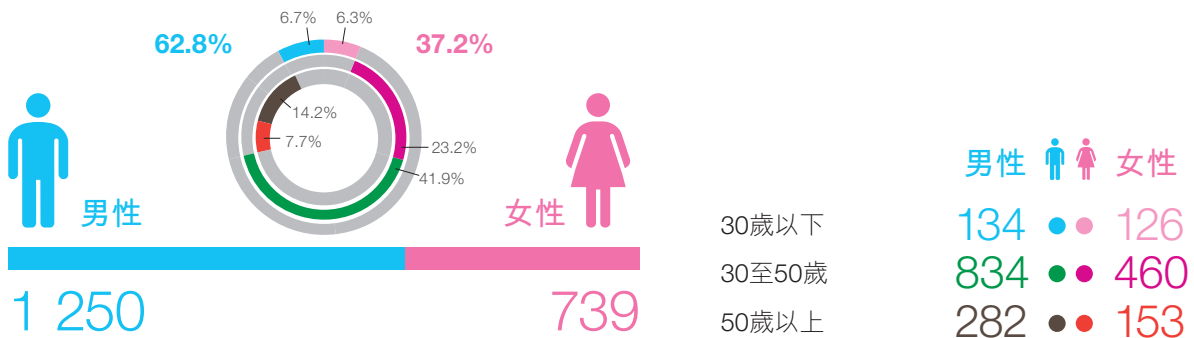
## 員工分布

截至2016年12月31日，我們共有1 900多名員工，詳情如下：

### 按僱用類別及性別劃分的員工總數



### 按年齡組別及性別劃分的員工總數



## 僱傭措施

屋宇署聘用員工時會嚴格遵守《基本法》訂明的所有相關規例。所有員工不論性別、種族、年齡、宗教或殘疾，均會獲得平等機會以及公平的報酬、福利、晉升機會和補償。我們絕不聘用童工和強迫勞工，亦嚴禁顧問和供應商違反這項規定。如員工懷疑部門有任何違法聘用勞

工的情況，可直接向上級或部門行政組報告。所有舉報個案將進行獨立跟進和調查，如有違規情況，我們將馬上根據規例採取適當的行動。

我們按照公務員薪級表或合約薪酬級別釐定員工薪酬，並會每年檢討一次以進行薪酬調整。年度工作表現評核可確保員工的薪酬完全反映其表現和能力。

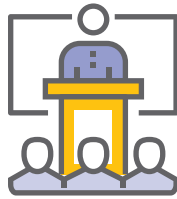


## 員工誠信

屋宇署是政府部門，員工必須秉持最崇高的道德標準和專業誠信。我們嚴格遵守《防止賄賂條例》（第201章）以及政府和部門的所有相關指引。這些指引訂明有關私人投資申報、避免利益衝突及接受利益的內部綱領和規定。

368

名員工參與防貪簡介會及誠信推廣研討會



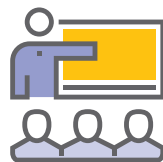
並無涉及貪污的定罪個案

## 培訓及發展

我們一直致力培訓員工，建立人才優勢，並按技能和發展需要，舉辦不同類型的內部培訓課程，以及為參加坊間培訓課程的員工提供津貼。

除了定期的課堂培訓和本地實地考察團外，我們亦舉辦海外考察團，以緊貼全球最新發展。舉例來說，為配合政府發展岩洞及地下空間的方針，本署員工連同土木工程拓展署及其他政府部門的代表一同參觀美國的Springfield Underground和Mega Cavern，以及加拿大的蒙特利爾地下城。

714 場培訓及發展活動  
6 595 名學員



共有

137 名人員參與綠建專才培訓課程以支持綠色建築發展

## 知識管理系統

我們作為知識型組織，必須盡心竭力，創造、分享、使用和管理知識及資訊。為促進內部知識及資訊的交流和分享，我們在2014年進行了電子資料管理策略研究。其後，我們亦設立了「屋宇署知識樞紐中心」，用作分享和集中儲存知識為本的資料以便員工參考，並由研究及發展小組負責定期收集、更新和上傳有用的資料。

2016年4月開始研發的電子文件及知識管理系統（Electronic Document and Knowledge Management System, eDKMS）除了具備知識管理的功能外，還擔任部門協作平台，促進屋宇署各部內及跨部的合作。

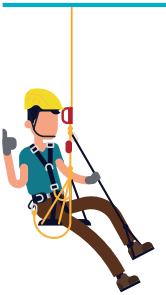
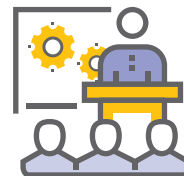
## 職業安全健康

屋宇署在建造業界擔任重要角色，十分關注職業健康和安。我們制訂了風險管理指引及政策，亦為工作間潛藏的危險訂立了相關指示，並計劃於2017年成立部門職業安全及健康（職安健）委員會，以提升職業安全和健康。此外，我們致力維持員工的職業安全意識，並制訂了工作安全指引、政策及培訓，不斷改善職安健表現。

210  
名員工出席

57  
個職安健課程

1 700  
訓練時數





## 達致作息平衡

我們鼓勵員工參與不同的康樂和義工活動，在工作和生活之間取得平衡。屋宇署員工康樂會會定期舉辦各式各樣的活動，例如體育課程及比賽等，歡迎員工與家屬及朋友一起參加。我們亦成立了B an D Band樂隊及Oasis合唱團，他們曾多次在部門內外的活動中表演。

## 運動及比賽

本年內，我們在署內舉辦乒乓球和羽毛球等比賽，鼓勵員工多做運動及認識志同道合的同事。此外，得勝隊伍亦代表屋宇署參加業界活動和賽事。員工在這些活動中發揮卓越的體育精神及團隊力量，亦充分展現了同事之間的深厚默契。

Oasis 的歌唱表演



B an D Band 的表演



龍舟隊在各項比賽勇創佳績



跨部門乒乓球邀請賽



同事代表屋宇署參加工商機構運動會2016足球比賽



屋宇署運動隊伍頒獎典禮



屋宇署於第一屆跨部門水運會獲得全場總季軍







### 義務工作與慈善貢獻

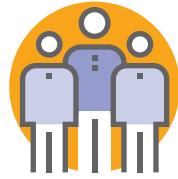
慈善工作有助培養積極正面的態度，並加強社區的連繫。我們秉承屋宇署優良的道德情操，在內部舉辦義工活動，亦支持本地慈善團體籌劃的活動。

我們其中一個焦點活動是與香港扶幼會則仁中心學校合辦的多元運動日。員工擔任體育教練，教授小學生各種運動的基本技巧，包括遠足、羽毛球、籃球、排球和足球等。

父親節當日，我們到訪陳馮曼玲長者日間護理中心，派發預先準備的禮物和親手製作的愛心花，並由合唱團表演，為獨居院友帶來歡樂。



屋宇署義工隊獲頒  
義工服務金嘉許獎狀



40  
合辦／舉行／參與  
的義工活動數目



>1 900  
社區服務時數

>600  
參與的屋宇署義工人數



與孩童一同樂在其中



探訪東華三院陳馮曼玲長者日間護理中心





屋宇署於2016年6月獲義務工作發展局邀請參加「友•導向」師友計劃，協助社區的青少年。代表到訪元朗商會中學，透過講座及互動遊戲與學生分享個人經驗，啟發他們思考職業志向。我們亦安排了職場體驗，讓學生一嚐箇中滋味，更了解實際的工作環境。

今年10月，我們延伸義工服務至海外。義工隊到台灣高雄市鹽埕區探訪獨居長者，代表屋宇署越洋送上愛心和關懷。



宣揚指導青少年的社區文化



屋宇署義工隊的規模及服務範圍不斷擴大





# 綠色辦公室



屋宇署肩負保護環境的責任，一直評估可持續發展措施的成效，務求履行企業責任。我們循着節約能源、環保運輸及減少廢氣排放的方向努力，並推行多項內部環保措施，減少日常運作對環境的影響。



## 遵從法規

我們致力遵從與部門運作相關的环境保護條例及規例，密切留意能源及環境規例的修改，並定期巡查辦公室，確保完全遵從適用的環境法例及規例。

我們在每個組別／小組委任能源糾察，總數約60名，負責提點組內同事遵守部門各項環保內務管理措施。



## 減少碳足跡

總用電量與能否減少碳足跡息息相關，我們不斷設法提升署內設施及運作的能源效益，以及鼓勵員工養成環保習慣。我們積極參與香港環境卓越大獎轄下的環境計劃，並於2016年獲頒公共服務界別優異獎，肯定我們在綠色管理方面的貢獻。



61 場重點在於樓宇可持續發展的講座和會議，以及

5 次參觀活動

約 750 名員工參與



2016 香港環境卓越大獎優異獎



## 節能措施

### 設施

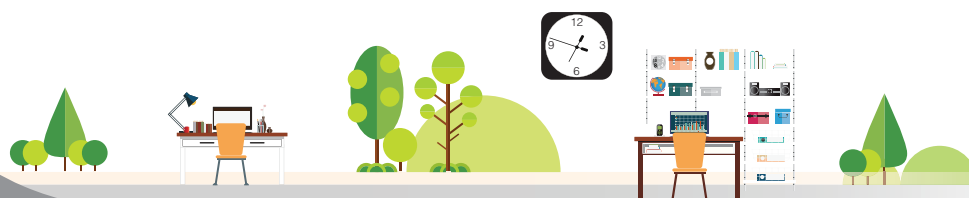
我們定期檢查空調系統，把空調溫度維持在建議的攝氏25.5度。此外，我們盡量採用T5光管取代舊有的照明系統。部分辦公室加設活動感應燈，並使用較高能源標籤等級的電子設備及器材。



### 運作

電腦及其他辦公室器材在閒置時會設定為睡眠模式，以取代螢幕保護程式，並確保在每日下班後關掉。不同範圍的部分電器及辦公室器材裝置開關時間掣和啟動備用模式，以限制運作時間。

能源糾察負責監察工作，避免電燈和設備通宵開啟，並每季進行巡視，找出須改善之處。



### 培養環保習慣

屋宇署員工可在夏日穿着整齊便服，以減少使用空調。今年屋宇署已連續第三年參與建造業議會及香港綠色建築議會舉辦的「輕·型」上班日。我們鼓勵員工使用樓梯往來辦公室各樓層，避免使用升降機。辦公室亦貼有顯眼標示，如“節約能源”貼紙，提醒員工把不必使用的電燈、空調和器材關掉。





## 持續管理廢氣排放

我們於2006年簽署《清新空氣約章》，承諾持續減少廢氣排放。



屋宇署致力達至良好室內空氣質素，以保障員工健康和提升生產力。屋宇署自2011年起參加室內空氣質素檢定計劃，轄下六個辦公室於2016年獲檢定為「良好級」。

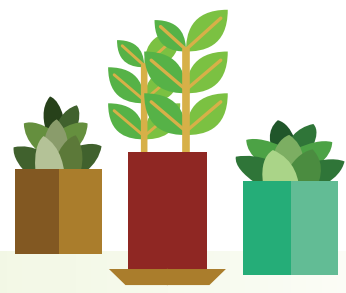


優質室內空氣質素嘉獎典禮



## 獲室內空氣質素檢定計劃檢定為「良好級」的六個屋宇署辦公室 (截至2016年3月)

香港太古城太古灣道14號太古城中心三座	新界葵芳興芳路223號新都會廣場第1座
九龍旺角彌敦道580A號周大福商業中心	九龍觀塘觀塘道410號觀點中心
九龍觀塘巧明街100號友邦九龍大樓	九龍觀塘觀塘道378號創紀之城二期





為監測辦公室的室內空氣質素，我們聘請合資格承辦商進行年度辦公室室內空氣質素檢定。我們亦於辦公室執行多項措施，如通風及空調系統的保養預防及維修措

施，以提高室內空氣質素。我們亦鼓勵員工種植小盆栽，為辦公室增添綠色氣氛。來年，我們會繼續努力，希望屋宇署各辦公室的室內空氣均達至「良好級」。



屋宇署辦公室內的盆栽



另一方面，屋宇署積極避免直接排放廢氣。由於本署的運作性質屬辦公室模式，我們側重於減少交通運輸方面的廢氣排放。

#### 載客車輛：

使用一般部門車輛前，先使用可供使用的電動車輛及油電混合動力車



#### 計劃行車路線：

預早規劃最短距離路線，盡量提高車程效率



#### 通勤：

鼓勵安步當車、騎自行車或使用公共交通工具往返辦公室，以取代駕駛，盡量減少溫室氣體排放



#### 車程規劃：

合併行程以達至不同用途，盡量善用部門車輛

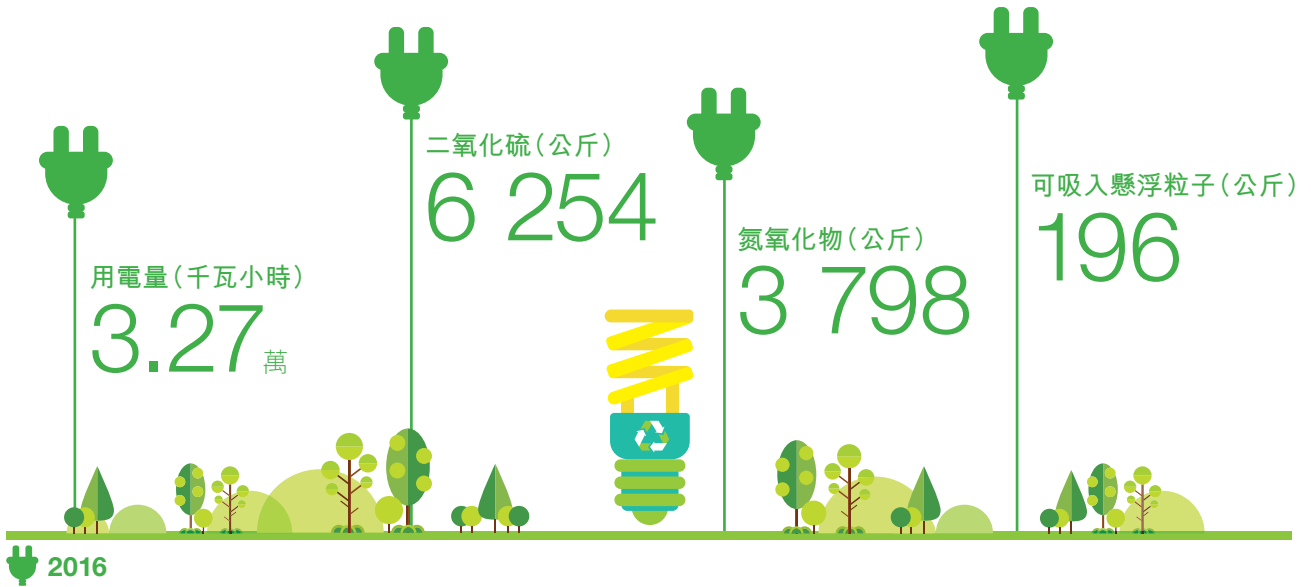


避免直接排放廢氣的措施





用電量及空氣污染物的估計排放量



用油量及空氣污染物的估計排放量



我們已推行多項節能措施，但2016年用電量仍較2015年微升2%，主要由於部門擴展及人手增長7.7%所致。

為支持減少碳排放，我們的車隊已引入電動車輛及油電混合動力車等清潔能源汽車。然而，每公里用油量仍較2015年微升0.09%，主要由於辦公室搬遷令公務所需交通時間增加，以及屋宇署整體擴展所致。



## 節約資源

為保持屋宇署以環保方式運作，我們借助資訊科技之便，逐步邁向“無紙辦公室”，措施包括引進電腦化管理系統，並鼓勵員工以電子方式與持份者和市民溝通。

## 推動“無紙辦公室”

### 內部通訊

為推動“無紙辦公室”，我們已實行多項措施節省用紙，例如採用電子處理假期申請系統，以及在會議中使用電子設備以減少打印紙張文件。我們亦計劃開發電子文件管理系統，既能減少用紙，並可妥善保存記錄。

為提高工地巡查及註冊事務委員會會議的效率，我們已向員工提供流動裝置，方便他們瀏覽電子檢驗表格和註冊申請文件。流動裝置增設的“Pulse Secure”功能，亦可讓他們存取屋宇署手冊、指引及內部手冊等。此外，我們善用網上相片資料室系統，方便各組別或小組分享實地視察所拍的相片。



“Pulse Secure”  
流動應用程式

### 對外通訊

部門官方網站已經優化並於2016年12月重新推出，以加強與公眾的溝通。我們已將121份表格轉為電子格式，並可透過電子表格提交系統下載。部分特定表格設有二維碼及支援網上提交，公眾人士、註冊建築專業人士及註冊承建商可通過互聯網將附有電子簽署的表格提交屋宇署。



優化的  
屋宇署網站

優化網站已連接至“百樓圖網”系統，供市民隨時查閱樓宇記錄。2016年，屋宇署共處理95 000宗瀏覽電子記錄（包括小型工程記錄）的申請，當中有77 000宗（超過80%）是透過網上系統“百樓圖網”處理。



“百樓圖網”系統





除了屋宇署網站，我們於2014及2016年分別開發及推出兩個流動應用程式 – “小型工程錦囊”及“強制驗樓／驗窗錦囊”，讓大眾以便利的方式取得相關規例及計劃的實用資訊。



“小型工程錦囊”  
流動應用程式



## 環保採購

我們積極支持政府提倡的環保採購政策，盡可能遵循政府的環保規格購置環保產品。截至2016年，屋宇署已在29項常購產品的招標過程加入環保考慮元素，有關產品包括以再造物料製成的鉛筆、T5光管、設有節省碳粉及雙面列印模式的打印機、具能源之星標籤的伺服器及電腦及再造紙。



我們把再造紙的採購率由

45% 提高至  
47%



以再造物料製成的鉛筆



T5光管



再造紙

就屋宇署管理的工程合約而言，承辦商須遵從環保規管要求，例如妥善處置拆建廢料。承辦商履行合約期間，屋宇署亦會監察他們有否遵守環境管理計劃及使用環保產品，並於承辦商表現報告中反映。

個案負責人員就屋宇署承辦商在執行每次施工指令時的環境污染控制表現進行季度評估，評估項目表列如下：

- 減輕水污染的措施是否足夠
- 減輕空氣污染的措施是否足夠
- 環境法規的遵從情況
- 廢物管理計劃的執行情況
- 減輕噪音污染的措施是否足夠
- 避免廢物污染的措施是否足夠
- 彌補不合規情況的行動
- 執行運載記錄制度以控制拆建物料棄置的情況



## 廢物管理

為盡量做到源頭減廢，屋宇署已發出“推行環保和減少廢物措施”政務通告，提醒全體員工實踐環保習慣和採取減廢措施。減廢措施包括：



對於無法減免的廢物，我們會盡量收集作回收用途。辦公室放置了回收袋，以收集廢紙循環再造。在同事的支持下，我們於2016年共收集了103 470公斤廢紙，回收量較2015年減少24.9%，原因是辦公室減少用紙。

我們裝修或翻新時亦致力減廢。拓展部於2016年從始創中心遷至太古城中心三座，我們盡量於新辦公室重用舊傢俬以減少廢物。



辦公室收集廢紙



# 表現摘要

## 環境工作表現



### 能源使用量

	單位	2016
汽油	千兆焦耳 (公升)	1 530 (46 346)
電力	千兆焦耳 (百萬千瓦時)	11 787 <sup>1</sup> (3.27)



### 溫室氣體排放量<sup>2</sup>

	單位	2016
燃燒汽油(範圍1)	二氧化碳當量， 以公噸計算	111.42 <sup>3</sup>
購買電力(範圍2) <sup>4</sup>	二氧化碳當量， 以公噸計算	2 291.92



### 物料使用

	單位	2016
紙張總用量	公斤	76 807
A4紙張用量	公斤	72 773
A3紙張用量	公斤	4 034
每名員工紙張用量(以職員編制計算)	公斤	38.6



### 廢物管理

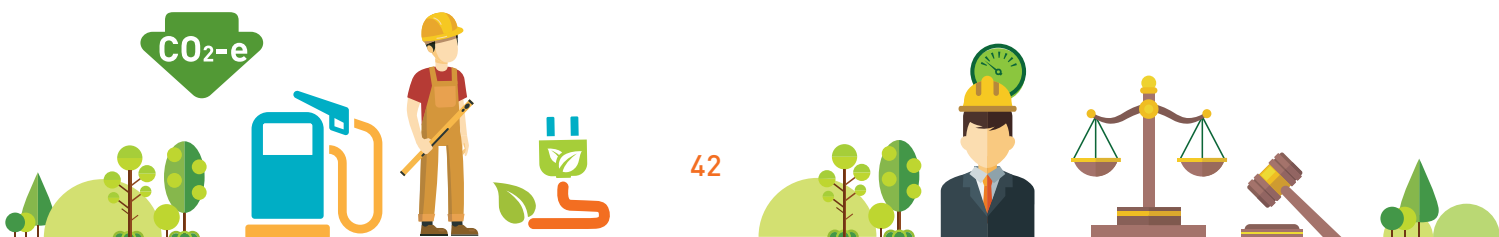
	單位	2016
<b>拆建物料</b>		
運往堆填區的拆建廢料	10 <sup>3</sup> 公斤	860.2
運往公眾堆填區的拆建廢料	10 <sup>3</sup> 公斤	821.8
<b>可循環再造廢料收集量</b>		
廢紙	公斤	103 470

<sup>1</sup> 總用電量是根據2016年1月至12月期間的電費單計算。

<sup>2</sup> 溫室氣體排放量的計算是參考環境保護署及機電工程署於2010年2月編製的《香港建築物(商業、住宅或公共用途)的溫室氣體排放及減除的核算和報告指引》。

<sup>3</sup> 由流動燃燒汽油產生(即車輛用油)。

<sup>4</sup> 溫室氣體排放量是根據全港性的預設值0.7千克/千瓦時計算。





## 社會工作表現

員工分布		
	單位	2016
員工人數		1 989
<b>按職位劃分</b>		
專業職系	%	33.1
技術職系	%	35.2
一般職系	%	31.7
<b>按僱用類別劃分</b>		
全職	%	100
兼職	%	0
<b>按僱用合約劃分</b>		
長期(男)	%	57.8
長期(女)	%	33.0
合約(男)	%	5.0
合約(女)	%	4.2
<b>按年齡劃分</b>		
30歲以下	%	13.1
30-39歲	%	38.4
40-49歲	%	25.3
50歲或以上	%	23.2
<b>按種族劃分</b>		
本地	%	100
非本地	%	0
<b>按性別劃分</b>		
男	%	62.8
女	%	37.2





### 培訓時數<sup>5</sup>

培訓	單位	2016
課程	個	714
總參與人數	人	6 595
接受培訓時數	小時	40 829
員工平均培訓時數	小時	20.5

員工類別	員工人數	接受培訓時數 (小時)	每名員工培訓時數 (小時)
<b>按職位劃分</b>			
專業職系	658	26 861	45.3
技術職系	700	11 378	19.4
一般職系	631	2 590	4.7



### 員工流失量

	單位	2016
<b>性別</b>		
男	人	101
女	人	63
<b>年齡組別</b>		
30歲以下	人	35
30-39歲	人	56
40-49歲	人	14
50歲或以上	人	59
合共	人	164



### 新入職員工

	Unit	2016
<b>性別</b>		
男	人	148
女	人	140
<b>年齡組別</b>		
30歲以下	人	102
30-39歲	人	141
40-49歲	人	26
50歲或以上	人	19
合共	人	288

<sup>5</sup> 培訓方面沒有特定的性別要求，因此我們不按性別劃分員工平均培訓時數。



職業安全及健康數據		
	單位	2016
<b>缺勤率<sup>6</sup></b>		
合共	%	1.66
<b>損失工作天數率<sup>7</sup></b>		
男	每100名員工	0.50
女	每100名員工	24.65 <sup>8</sup>
<b>工傷率<sup>9</sup></b>		
男	每100名員工	0.08
女	每100名員工	0.56
<b>職業病率<sup>10</sup></b>		
男	%	0
女	%	0
<b>死亡數字</b>		
男	%	0
女	%	0

備註：損失工作天數率、工傷率和職業病率是根據事故宗數除以每100名員工的總工作時間計算。

遵守勞工法規		
	單位	2016
有關違反勞工措施／法例的投訴	宗	0
已解決的投訴	宗	0

遵守法律		
	單位	2016
貪污定罪個案	宗	0

遵守社會標準		
	單位	2016
不遵守法例或規例的定罪個案	宗	0
巨額罰款	港元	0

<sup>6</sup> 指損失的實際缺勤天數佔同一時期內整體員工獲編排工作的總天數的百分比。

<sup>7</sup> 指職業意外和疾病造成的影響，以受影響員工離開工作崗位的時間計算，方法是將報告期內的損失工作總天數與整體員工獲編排工作的總時數比較。

<sup>8</sup> 女性的損失工作天數率相對較高，主要由於1名員工因在辦公室受傷而獲批約5個月病假。

<sup>9</sup> 報告期內工傷事故次數相對於全體員工總工作時間。

<sup>10</sup> 報告期內職業病事故次數相對於全體員工總工作時間。



# 全球報告倡議組織內容索引

本報告乃根據全球報告倡議組織(GRI) G4《可持續發展報告指南》的核心選項要求編製。下表載列「一般標準披

露」和「特定標準披露」，並附有報告的相應部分或直接註釋。

一般標準披露			
一般標準披露	描述	互相參照／註釋／省略資料的原因	外部驗證
<b>策略及分析</b>			
G4-1	機構最高決策人的聲明	署長的話	✓
<b>機構簡介</b>			
G4-3	機構名稱	關於本報告	✓
G4-4	主要品牌、產品及服務	可持續發展機構	✓
G4-5	機構總部位置	屋宇署 九龍旺角彌敦道750號 始創中心12樓	✓
G4-6	機構營運所在地之數目	可持續發展機構	✓
G4-7	擁有權的性質及法律形式	可持續發展機構	✓
G4-8	所服務的市場	可持續發展機構	✓
G4-9	機構規模	可持續發展機構	✓
G4-10	僱員總數	人力資本策略	✓
G4-11	受集體協商協議保障的總僱員百分比	香港目前並無集體協商的相關法例，但部門設有多個渠道與員工溝通。	✓
G4-12	機構的供應鏈	可持續發展機構	✓
G4-13	於報告期內機構規模、架構、擁有權或供應鏈的重大改變	機構規模、架構、擁有權或供應鏈並無重大改變。	✓
G4-14	機構有否及如何按謹慎方針或原則行事	可持續發展機構	✓
G4-15	機構對外界發起的經濟、環境及社會約章、原則或其他倡議的參與或支持	可持續發展機構	✓
G4-16	機構加入的會及(或)本地／國際倡議組織	可持續發展機構	✓





已確定的重要議題及界限			
G4-17	機構綜合財務報表內包含的實體	可持續發展機構	✓
G4-18	界定報告內容及議題界限的過程，以及機構如何於界定報告內容實行報告原則	可持續發展機構	✓
G4-19	界定報告內容過程中確定的重要議題	可持續發展機構	✓
G4-20	機構內各重要議題的界限	可持續發展機構	✓
G4-21	機構外各重要議題的界限	可持續發展機構	✓
G4-22	解釋重整舊報告所載信息的影響及原因	本報告為屋宇署首份可持續發展報告。部門去年出版了一份環保報告。	✓
G4-23	報告的範圍及議題界限與以往報告的重大改變		✓
持份者參與			
G4-24	機構的持份者組別清單	可持續發展機構	✓
G4-25	界定及挑選需引入持份者的根據	可持續發展機構	✓
G4-26	引入持份者的方針	可持續發展機構	✓
G4-27	引入持份者參與的過程中提出的主要項目及關注事項，以及機構如何回應	可持續發展機構	✓
報告概況			
G4-28	匯報期	關於本報告	✓
G4-29	上一份報告的日期	關於本報告	✓
G4-30	匯報周期	關於本報告	✓
G4-31	查詢報告或報告內容的聯絡方式	回應表格	✓
G4-32	GRI 內容索引，包括揀選的「符合」選項及外部認證參考（如有）	關於本報告	✓
G4-33	為報告尋求外部認證的政策及現行措施	關於本報告	✓
管治			
G4-34	機構的管治架構	可持續發展機構	✓
道德與誠信			
G4-56	機構的價值觀、原則、標準和行為規範	可持續發展機構	✓







特定標準披露			
特定標準披露	描述	互相參照／註釋／省略資料的原因	外部驗證
<b>經濟</b>			
<b>間接經濟影響</b>			
G4-DMA	通用管理方法披露 (DMA)	可持續發展機構 可持續建築環境	✓
G4-EC8	重大間接經濟影響，包括影響的程度	屋宇署通過知識轉移和經驗分享，致力為社會和業界創造正面的經濟影響。有關詳情請參閱第4章「可持續建築環境」。	✓
<b>環境</b>			
<b>物料</b>			
G4-DMA	通用管理方法披露 (DMA)	可持續發展機構	✓
G4-EN1	所用物料的重量或體積	表現摘要	✓
<b>能源</b>			
G4-DMA	通用管理方法披露 (DMA)	可持續發展機構	✓
G4-EN3	機構內部的能源使用量	表現摘要	✓
<b>供應商的環境評估</b>			
G4-DMA	通用管理方法披露 (DMA)	可持續發展機構	✓
G4-EN33	供應鏈對環境的重大實際和潛在負面影響，以及採取的措施	2016年並無發生重大環境事故。	✓
<b>社會</b>			
<b>僱員關係</b>			
G4-DMA	通用管理方法披露 (DMA)	人力資本策略	✓
G4-LA1	按年齡組別、性別及地區劃分的新聘員工和離職員工總數及比例	表現摘要	✓
<b>職業健康及安全</b>			
G4-DMA	通用管理方法披露 (DMA)	人力資本策略	✓
G4-LA6	按地區和性別劃分的工傷類別、工傷率、職業病率、損失日數比例及缺勤率，以及因公死亡事故總數	表現摘要	✓





培訓與教育			
G4-DMA	通用管理方法披露 (DMA)	人力資本策略	✓
G4-LA9	按性別和員工類別劃分，每名員工每年接受培訓的平均時數	表現摘要	✓
員工申訴機制			
G4-DMA	通用管理方法披露 (DMA)	人力資本策略	✓
G4-LA16	經由正式申訴機制提交、處理和解決的勞工問題申訴的數量	表現摘要	✓
人權			
結社自由和集體協商			
G4-DMA	通用管理方法披露 (DMA)	可持續發展機構 人力資本策略	✓
G4-HR4	已發現可能違反或嚴重危及結社自由及集體協商的運營點和供應商，以及為保障這些權利所採取的行動	屋宇署於2016年並無發現可能違反或嚴重危及結社自由及集體協商的運營點和供應商。	✓
社會			
防貪			
G4-DMA	通用管理方法披露 (DMA)	人力資本策略	✓
G4-SO5	證實的貪污個案及採取的行動	表現摘要	✓
遵守法規			
G4-DMA	通用管理方法披露 (DMA)	人力資本策略	✓
G4-SO8	違反法例和規例被處巨額罰款的金額，以及所受非金錢處罰的總次數	表現摘要	✓
產品責任			
產品及服務標籤			
G4-DMA	通用管理方法披露 (DMA)	可持續發展機構	✓
G4-PR5	客戶滿意度調查的結果	可持續建築環境	✓





# 獨立驗證聲明



## 簡介：

香港德國萊茵技術監護顧問股份有限公司是德國萊茵 TÜV 集團成員（以下簡稱我們或 TÜV 萊茵），受香港特別行政區屋宇署（以下簡稱該署）委託對《屋宇署 2016 年可持續發展報告》（以下簡稱報告）進行獨立驗證。是次驗證工作的合約內容由屋宇署訂立，而我們的工作是對《屋宇署 2016 年可持續發展報告》作出公正和合適的評價。

本驗證聲明的讀者對象是關注屋宇署在 2016 年（即 2016 年 1 月 1 日至 12 月 31 日）可持續發展整體表現及受該署工作影響的持份者。我們在驗證過程中完全公正獨立，亦沒有參與報告的編撰工作。

## 驗證範圍：

驗證內容包括：

- 按照全球報告倡議組織 G4 指引有關經濟、環境和社會分類的表現指標及相應的披露資料管理方針以及匯報範圍，驗證該署在報告中所述的可持續發展表現；以及
- 採用下述驗證方法評估報告披露的資料。

## 限制：

驗證過程於香港九龍旺角彌敦道 750 號始創中心屋宇署總部進行。我們沒有諮詢外間持份者，亦沒有發現任何或會限制驗證工作的重大問題。我們是根據 (i) 屋宇署提供的數據和資料（假設有相關數據和資料完整無誤）；以及 (ii) 與屋宇署編撰報告團隊會面所得資料（假設他們提供的資料可靠）進行是次驗證。

## 驗證方法：

是次獨立驗證採用現今最佳的做法。報告檢核過程符合由全球報告倡議組織制訂的匯報原則（即資料應鉅細無遺、具重大意義、完整齊全及配合可持續發展的背景），以及全球報告倡議組織 G4 指引有關“符合指引”——披露核心資料方面的要求。

TÜV 萊茵已詳閱報告內容，並評估該署在披露有關可持續發展表現的資料／數據的整個過程。我們根據上述驗證原則，客觀地檢核報告內的資料並作出評價。

我們按照驗證工作的合約條款，透過隨機抽樣進行分析、會面及數據核證，證明及確認報告內的數據和內容屬實。我們亦已會見屋宇署高層管理人員及編撰報告團隊的代表。報告內所有數據均備有文件佐證、由人員直接確認及來自經核證的數據庫，全部可予核實，因此我們認為上述做法可有效驗證報告內容。

是次驗證由我們的跨界別專家團隊負責，他們在企業可持續發展、環境、社會和持份者參與等領域具有豐富經驗。根據合約內容以及我們從驗證工作所得的資料足以支持以下結論。TÜV 萊茵毋須就第三方依據此份驗證聲明對屋宇署作出的看法和決策承擔任何責任。

## 結論：

我們沒有發現任何事件或資料抵觸以下陳述：

- 《屋宇署 2016 年可持續發展報告》符合全球報告倡議組織報告 G4 指引有關“符合指引”——披露核心資料方面的要求。
- 報告載述屋宇署的成就及面對的挑戰，當中的陳述和說明均由文件和內部記錄佐證。
- 報告內有關表現的數據以有系統和專業的方式收集、貯存和分析，我們認為可合理地反映該署的表現。
- 報告已充分說明蒐集和披露資料的限制以及遺漏。

香港德國萊茵技術監護顧問股份有限公司代表

奚浩武

地區部門經理 大中華區體系部

2018 年 1 月 26 日




# 意見表

**感謝你** 閱讀《二零一六年屋宇署可持續發展報告》。歡迎你提出寶貴的意見及建議，協助我們持續推行政策，不斷改進。請抽空填寫以下表格，表達你的意見。

## 1. 你屬於以下哪一界別？

- |                                |                                 |                                |
|--------------------------------|---------------------------------|--------------------------------|
| <input type="checkbox"/> 政府部門  | <input type="checkbox"/> 建築專業人士 | <input type="checkbox"/> 屋宇署員工 |
| <input type="checkbox"/> 非政府機構 | <input type="checkbox"/> 傳播媒界   | <input type="checkbox"/> 教育界   |
| <input type="checkbox"/> 公眾人士  | <input type="checkbox"/> 學生     |                                |

## 2. 請評價我們的可持續發展報告及表現

	 可	 中	 良	 優
二零一六年屋宇署	<input type="checkbox"/>	<input type="checkbox"/>	<input type="checkbox"/>	<input type="checkbox"/>
可持續發展報告	<input type="checkbox"/>	<input type="checkbox"/>	<input type="checkbox"/>	<input type="checkbox"/>
屋宇署的可持續發展表現	<input type="checkbox"/>	<input type="checkbox"/>	<input type="checkbox"/>	<input type="checkbox"/>

## 3. 你認為報告哪部分最實用？

- |                             |                             |                                         |
|-----------------------------|-----------------------------|-----------------------------------------|
| <input type="checkbox"/> 經濟 | <input type="checkbox"/> 環境 | <input type="checkbox"/> 其他(請列明: _____) |
| <input type="checkbox"/> 社會 | <input type="checkbox"/> 管治 |                                         |

## 4. 你希望獲取更多屋宇署哪方面的資訊？

- |                             |                             |                                         |
|-----------------------------|-----------------------------|-----------------------------------------|
| <input type="checkbox"/> 經濟 | <input type="checkbox"/> 環境 | <input type="checkbox"/> 其他(請列明: _____) |
| <input type="checkbox"/> 社會 | <input type="checkbox"/> 管治 |                                         |

如希望日後收到我們的報告／資訊，請提供聯絡資料：

姓名：\_\_\_\_\_

機構：\_\_\_\_\_

電話：\_\_\_\_\_

電郵地址：\_\_\_\_\_

所有個人資料均會保密，並只用作聯絡和統計用途。所有個人資料均按《個人資料(私隱)條例》的條文處理。

請以以下方式將填妥的表格交回屋宇署：

電郵： enquiry@bd.gov.hk

熱線： 2626 1616 (由“1823”處理)

傳真： 2537 4992

郵寄： 香港九龍旺角彌敦道750號始創中心12樓

謝謝你的寶貴意見！