

《設計手冊：暢通無阻的通道 2008》的修訂

(2012年11月)

說明：

 已修訂

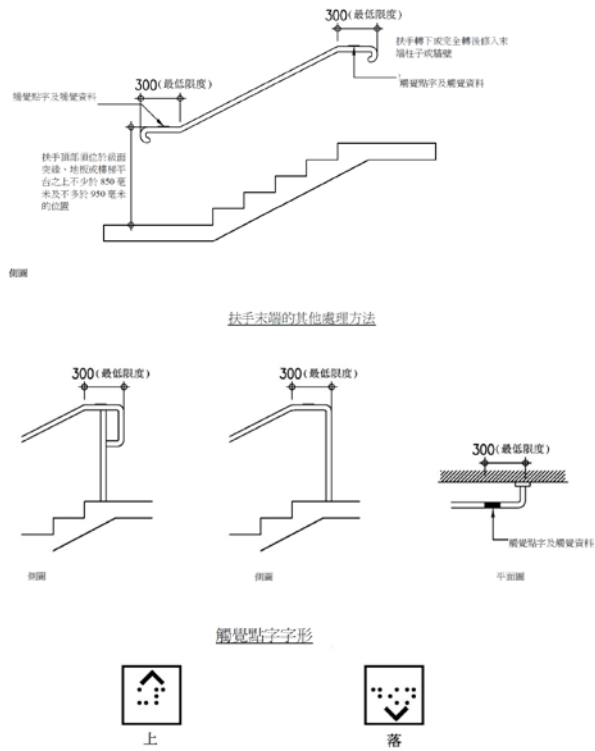
 已刪除

@ 必須遵守的設計規定

* 作業範例部分的建議遵守設計規定

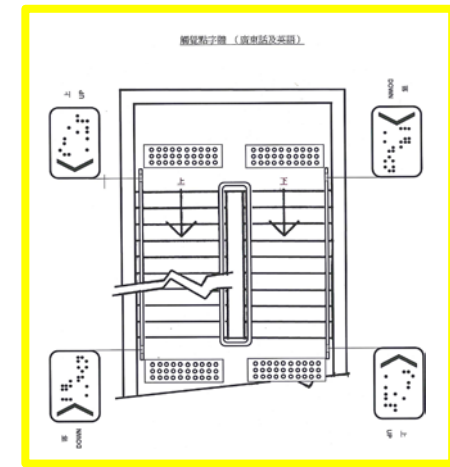
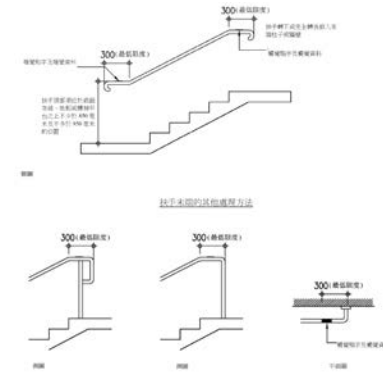
項目	2008 年的版本	修訂
----	-----------	----

1. 圖 16A
(第 8 分部第
30 段) @



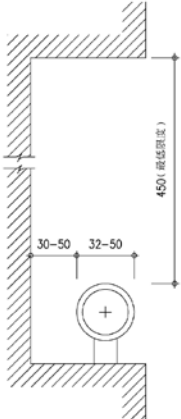
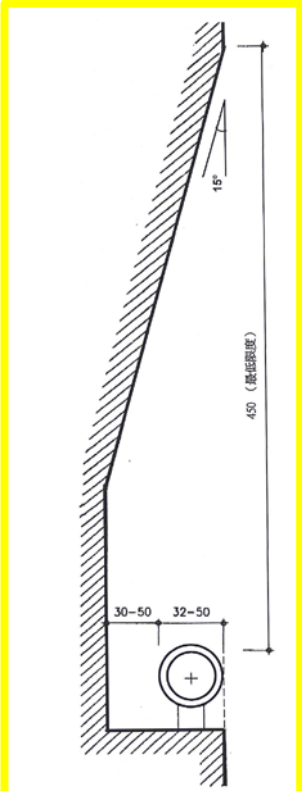
*所有尺寸均以毫米為單位

圖 16A - 樓梯扶手



*所有尺寸均以毫米為單位

圖 16A - 樓梯扶手

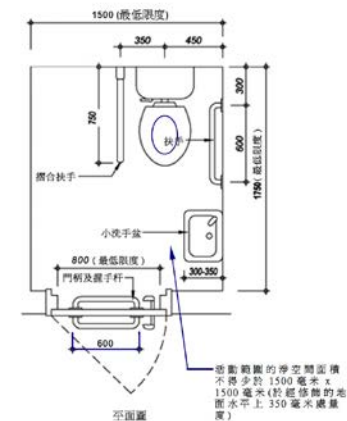
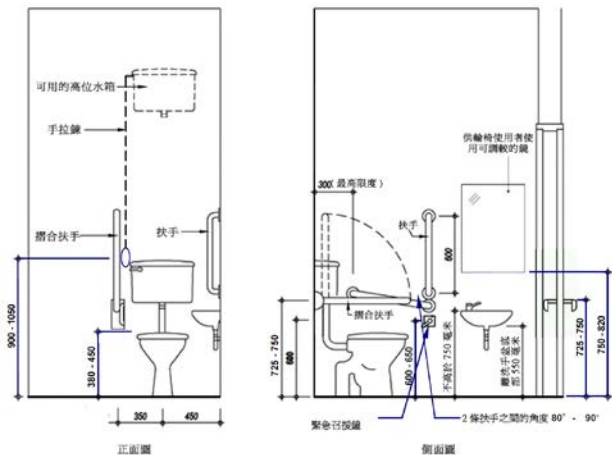
項目	2008 年的版本	修訂
<p>2. 圖 16B (第 8 分部第 B(b)段) *</p>	 <p>*所有尺寸均以毫米為單位</p> <p>圖 16B – 凹位扶手</p>	 <p>*所有尺寸均以毫米為單位</p> <p>圖 16B – 凹位扶手</p>

項目

2008 年的版本

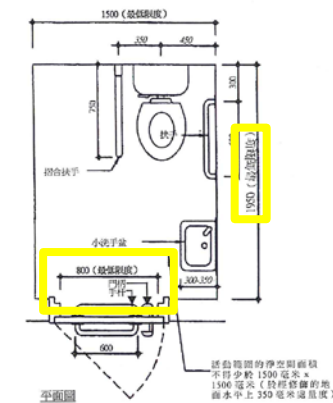
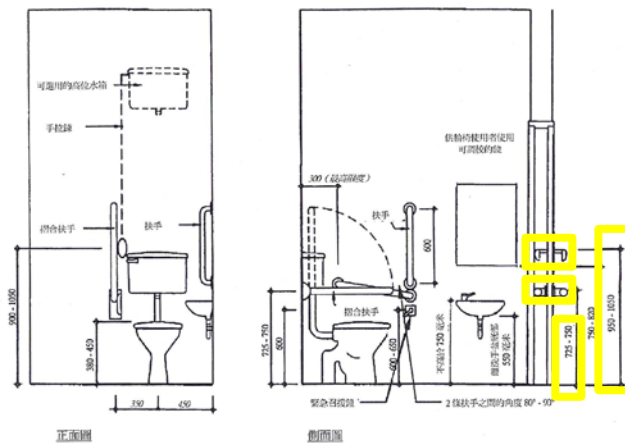
修訂

3. 圖 24
(第 11 分
部)@ *



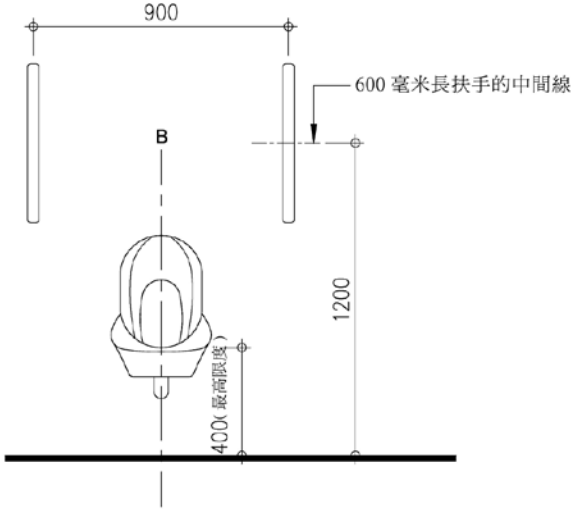
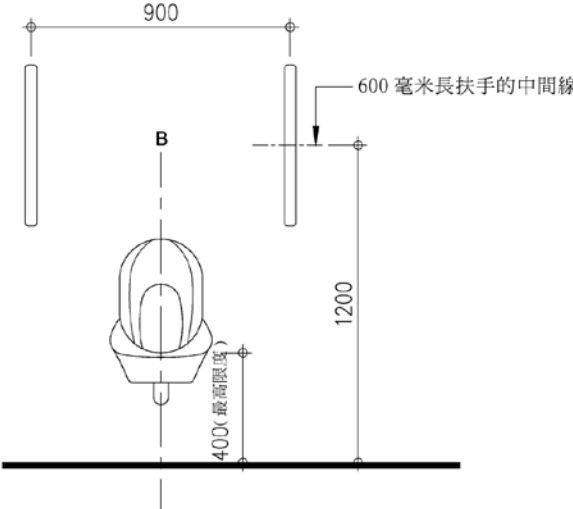
*所有尺寸均以毫米為單位
粗體表示必須遵守的尺寸規定
斜體表示建議遵守的尺寸規定
(相反方向的佈置亦可接受)

圖 24 - 暢通易達洗手間



*所有尺寸均以毫米為單位
粗體表示必須遵守的尺寸規定
斜體表示建議遵守的尺寸規定
(相反方向的佈置亦可接受)

圖 24 - 暢通易達洗手間

項目	2008 年的版本	修訂
<p>4. 圖 25 (第 11 分部 第 55(ii) 段)@</p>	 <p>* 所有尺寸均以毫米為單位</p> <p>圖 25 - 暢通易達尿盆</p>	 <p>* 所有尺寸均以毫米為單位</p> <p>圖 25 - 供行動困難的殘疾人士使用的尿盆</p>
<p>5. 第 102 頁 (第 4 章第 19 分部)*</p>		<p>於第 102 頁加入第 B(bb)段</p> <p>如採用目的地控制系統以替代第 80(1)段所訂明的升降機廂內的控制按鈕時，應符合以下事項：</p> <ul style="list-style-type: none"> (a) 目的地控制系統鍵盤控制器須裝設於升降機大堂顯眼位置，並內置供殘疾人士使用的既定設計。 (b) 鍵盤的配置須屬於標準電話鍵盤種類，並須在“5”號按鍵加上凸點以方便識別定向，以及設有供“視障人士使用的升降機按鈕”的觸覺點字告示。

項目	2008 年的版本	修訂
		<p>(c) 鍵盤須設有為殘疾人士特別設計的“國際通用輪椅標誌”按鈕，用作啓動目的地控制系統，並以“星形”符號供視障人士識別主入口樓層的按鈕。</p> <p>(d) 鍵盤上的阿拉伯數字須以觸覺標記顯示，而且要設計得宜（例如高15毫米）；一般而言，該等數字的刻入深度應為1毫米。</p> <p>(e) 目的地控制系統須有方法讓使用者得知系統正在運作。系統在接獲召喚指令後，須以視像和聲音訊號確認。即使之前已收到同一指令，系統在每次接獲召喚指令時，亦須發出聲音訊號。此外，鍵盤亦須設有語音輸出系統（以廣東話、普通話和英語發聲），用以確認按下的樓層數字。</p> <p>(f) 升降機廂內須設置所有基本按鈕，包括緊急警號按鈕、對講機控制按鈕和開門按鈕。</p> <p>(g) 升降機大堂的鍵盤及升降機廂內的所有基本按鈕，須分別位於大堂經修飾地面及機廂地面之上900毫米至1200毫米之間的位置，以符合《建築物（規劃）規例》附表3第80(2)條和第80(2)段的規定。</p> <p>(h) 鍵盤的設計須符合有關殘疾人士使用需要的國際標準，例如歐洲標準EN 81-70:2003 “建造和安裝升降機的安全規則 — 特別應用於載客升降機和客貨升降機 — 第70部分：為包括殘疾人士在內的乘客提供可接達的升降機”。在使用時，鍵盤須有足夠的訊號和指示，包括發光的視像顯示器和聲音訊號。</p> <p>(i) 以觸覺點字及觸覺標記指示使用者的操作說明牌板須置於鍵盤側旁的牆壁之上，讓視障人士觸手可及。指引須以中、英文說明。</p>

項目	2008 年的版本	修訂
		<p>(j) 按下“輪椅” 按鈕後，暢通易達升降機在抵達時會播放鐘聲和聲帶（以廣東話、普通話和英語發聲）。為了讓殘疾人士趕及乘搭升降機，升降機的開門時間和鍵盤的反應時間，均須適度延長。</p> <p>(k) 須設置觸覺引路帶，引導視障人士到達升降機大堂。</p>